



АКТУАЛИЗАЦИЯ ПРОГРАММЫ КОМПЛЕКСНОГО РАЗВИТИЯ ТРАНСПОРТНОЙ ИНФРАСТРУКТУРЫ на автомобильных дорогах общего пользования местного значения города Когалыма

Заказчик: Муниципальное казённое учреждение «Управление жилищно-коммунального хозяйства
города Когалыма»

Исполнитель: ООО «ДОРМОСТПРОЕКТ»

2023 год

Цель и задачи

Цели:

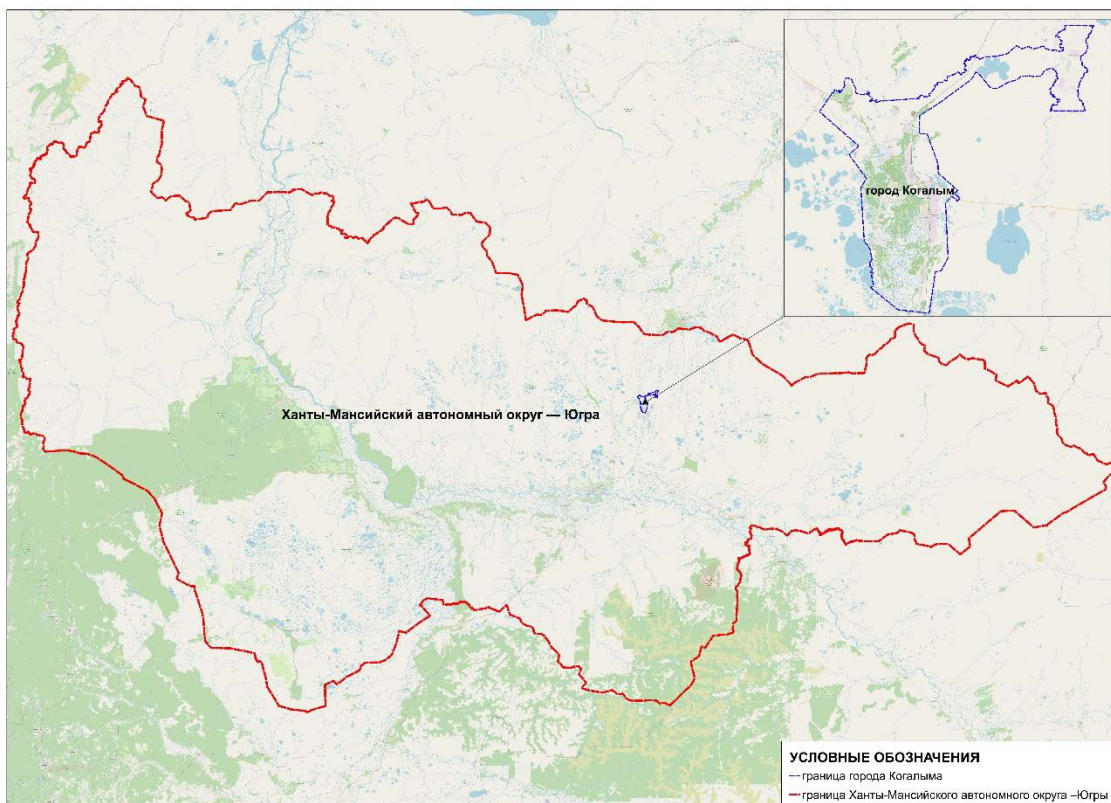
- актуализация программы комплексного развития транспортной инфраструктуры, направленной на обеспечение безотказной работы транспортной системы;

Задачи:

- безопасность, качество и эффективность транспортного обслуживания граждан, проживающих на территории города Когалыма;
- доступность объектов транспортной инфраструктуры для населения и субъектов экономической деятельности в соответствии с нормативами градостроительного проектирования города Когалыма;
- развитие транспортной инфраструктуры в соответствии с потребностями населения в передвижении, субъектов экономической деятельности - в перевозке пассажиров и грузов на территории города Когалыма;
- развитие транспортной инфраструктуры, сбалансированное с градостроительной деятельностью в муниципальном образовании;
- условия для управления транспортным спросом;
- создание приоритетных условий для обеспечения безопасности жизни и здоровья участников дорожного движения по отношению к экономическим результатам хозяйственной деятельности;
- создание приоритетных условий движения транспортных средств общего пользования по отношению к иным транспортным средствам;
- условия для пешеходного и велосипедного передвижения населения;
- эффективность функционирования действующей транспортной инфраструктуры.



Характеристика сложившейся ситуации по ОДД на территории города Когалыма Ханты-Мансийского автономного округа - Югры



Город Когалым расположен в северо-восточной части Ханты-Мансийского автономного округа - Югры Тюменской области, граничит с Сургутским и Нижневартовским районами и находится на расстоянии:

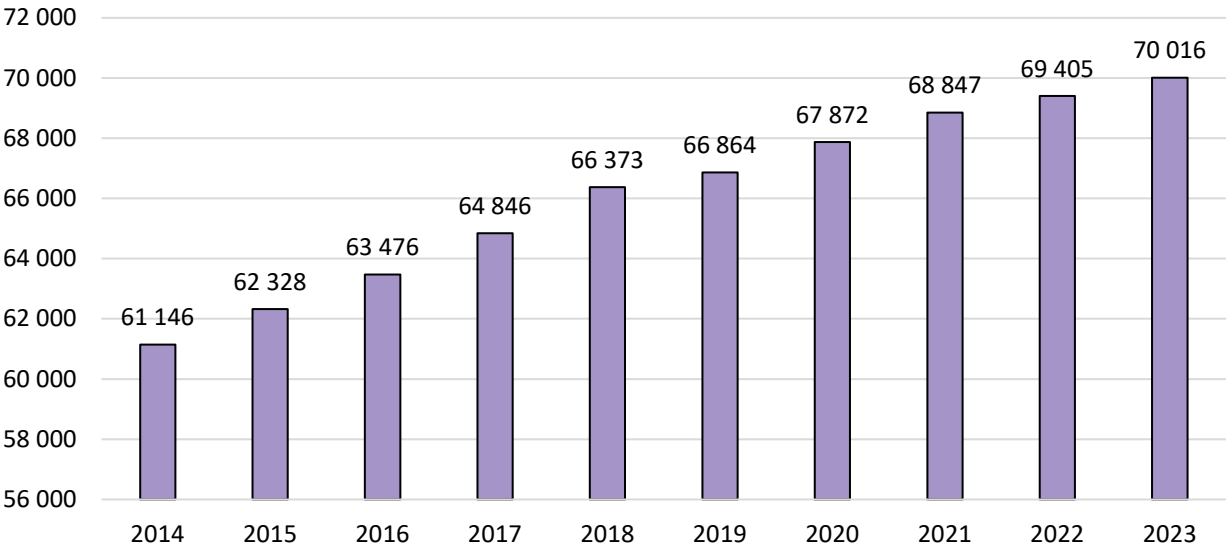
- **около 800 км** от города Тюмени;
- **320 км** от города Ханты-Мансийска;
- **160 км** от города Сургута (88 км по железной дороге);
- **230 км** от города Нижневартовска.

Город расположен в Сургутской низине Среднеобской низменности. Для этой территории характерна сильная заболоченность. Здесь очень много рек, ручьев, озер.

На территории города Когалыма находятся: **один город (Когалым)** и **один поселок (Ортьягун)**, расположенный на расстоянии 20 км от северной промзоны.

Демографические и социально-экономические показатели

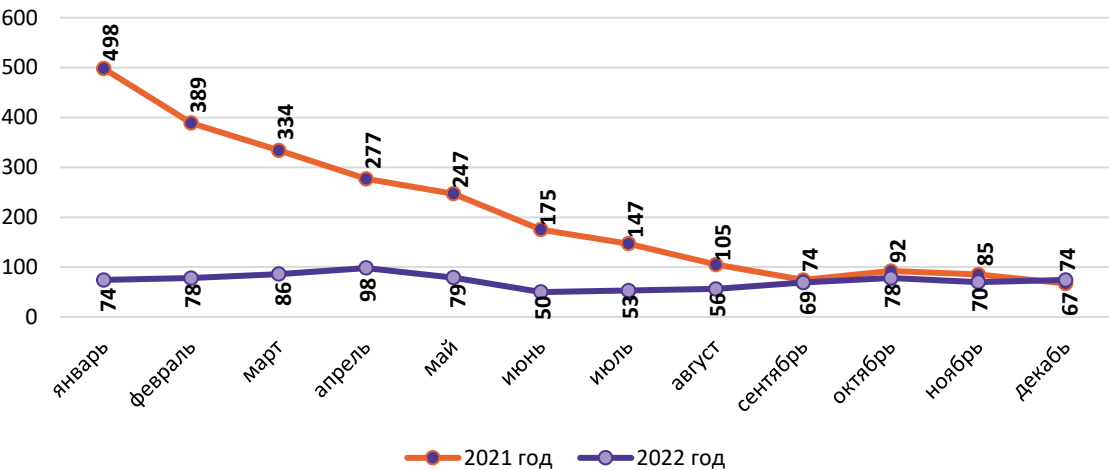
Численность населения города Когалыма в ретроспективе за 2014 – 2023 годы



За рассматриваемый период наблюдается **устойчивое повышение численности населения**. Численность населения в **2023 году увеличилось на 14,5% (8 870 чел.)** по сравнению с 2014 годом.

Плотность населения городского округа составляет около **407,12 человек на км²**, что говорит о высоком уровне заселенности территории

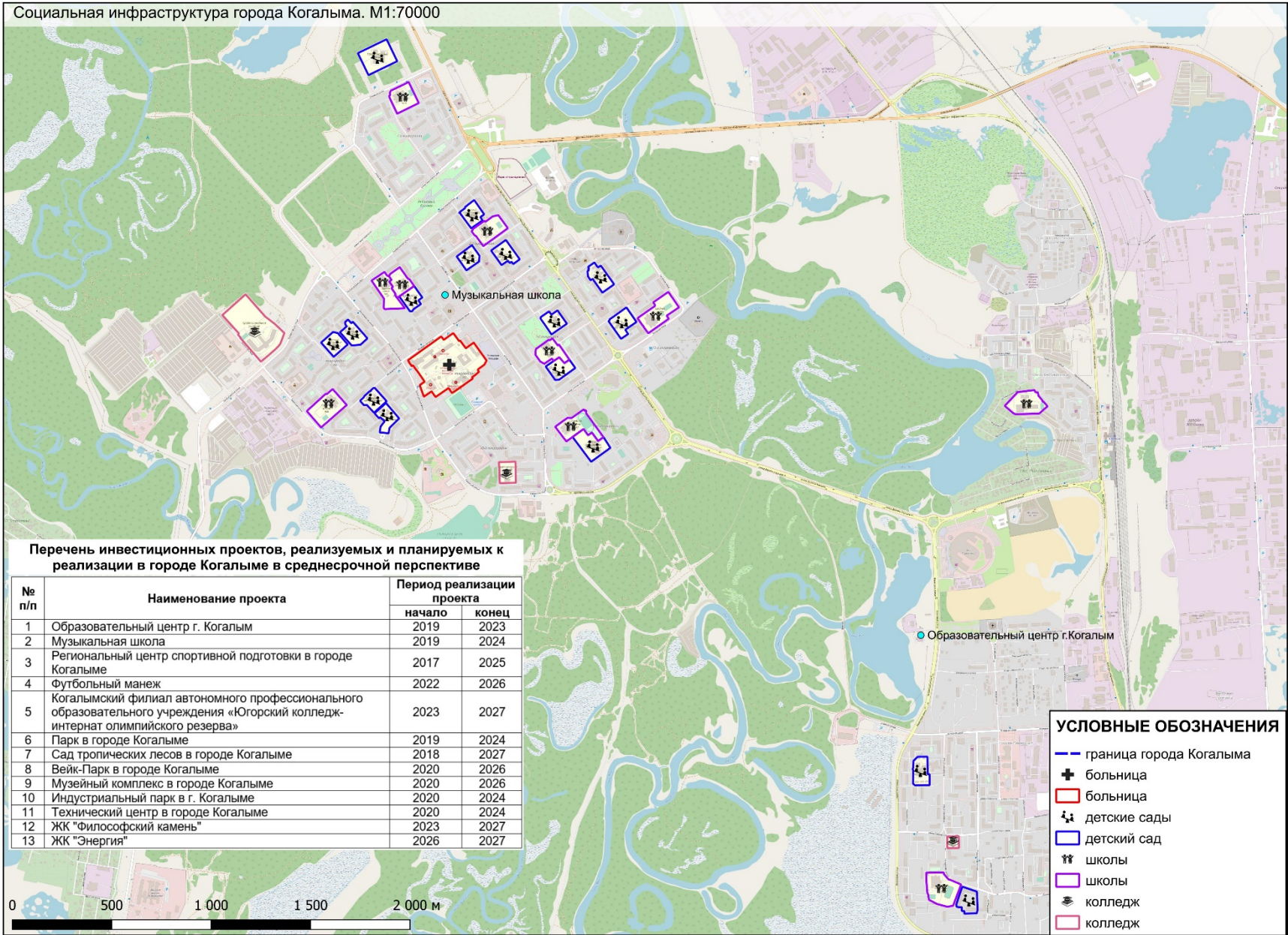
Динамика численности безработных граждан с 2021 года по 2022 год



Численность населения с распределением по административно-территориальным единицам города Когалыма

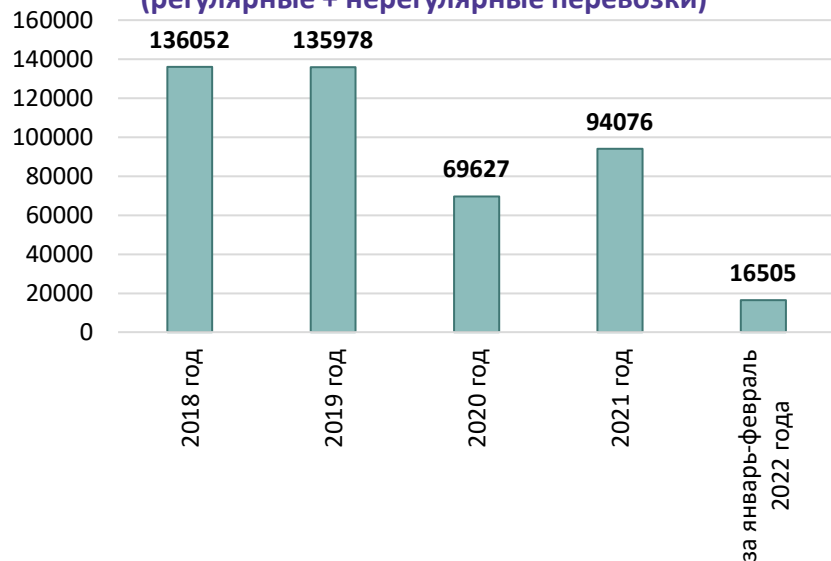
Муниципальное образование	Численность населения, человек		
	Всего	городское население	сельское население
ИТОГО в городском округе Когалым	69548	69548	432
г. Когалым	69548	69548	-
п. Ортъягун	432	-	432

Схема расположение организаций социальной сферы на территории города Когалыма

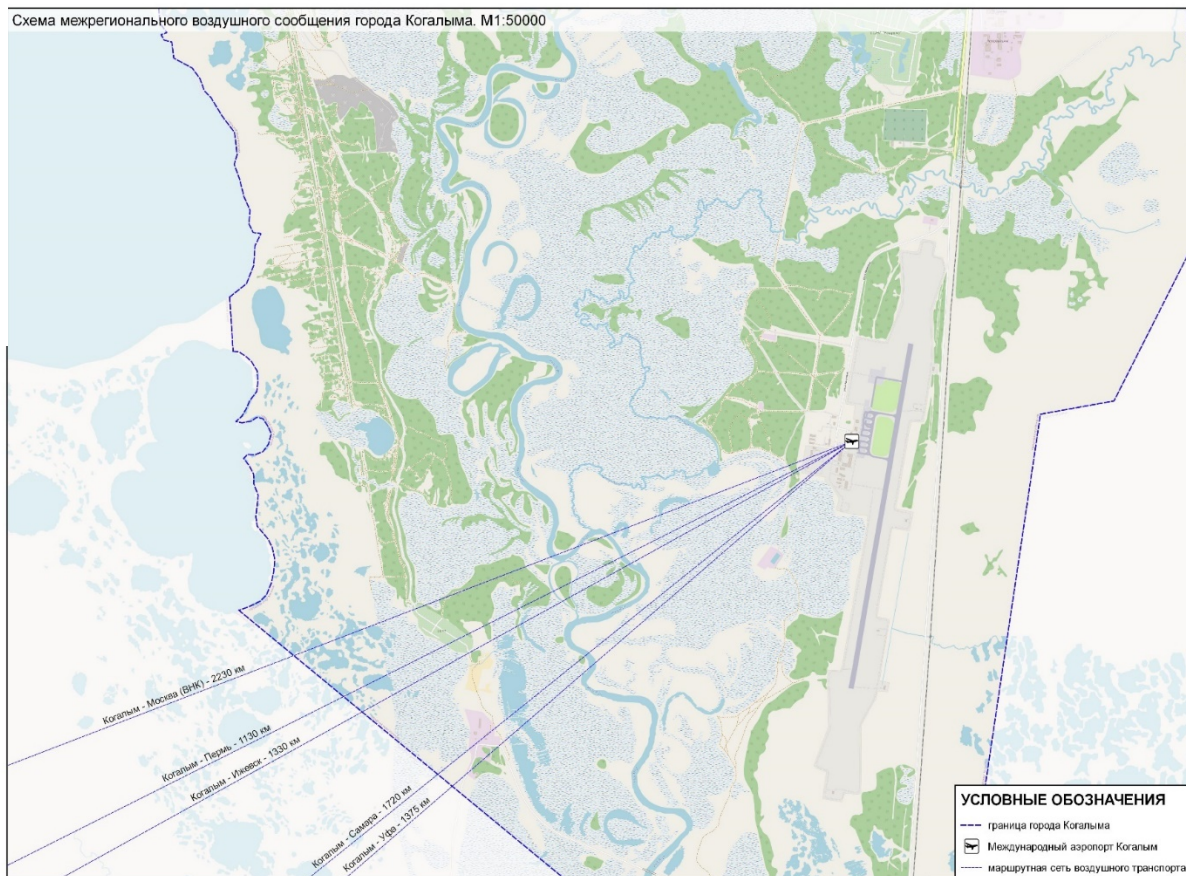
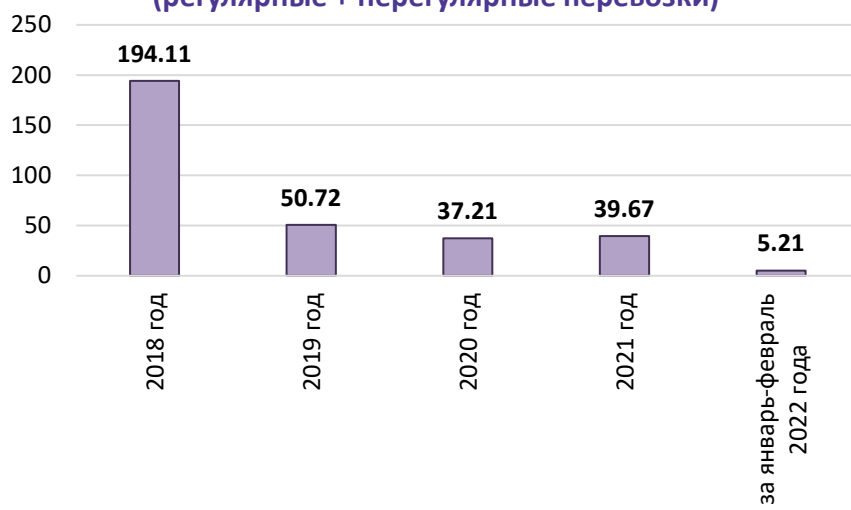


Расположение объектов воздушного транспорта города Когалыма

Обслуживание пассажиров в аэропорте Когалым с 2018 по 2021 год, январь - февраль 2022г. на МВЛ и ВВЛ (регулярные + нерегулярные перевозки)



Обслуживание грузовой клиентуры в аэропорте Когалым с 2018 по 2021 год, январь - февраль 2022г. на МВЛ и ВВЛ (регулярные + нерегулярные перевозки)

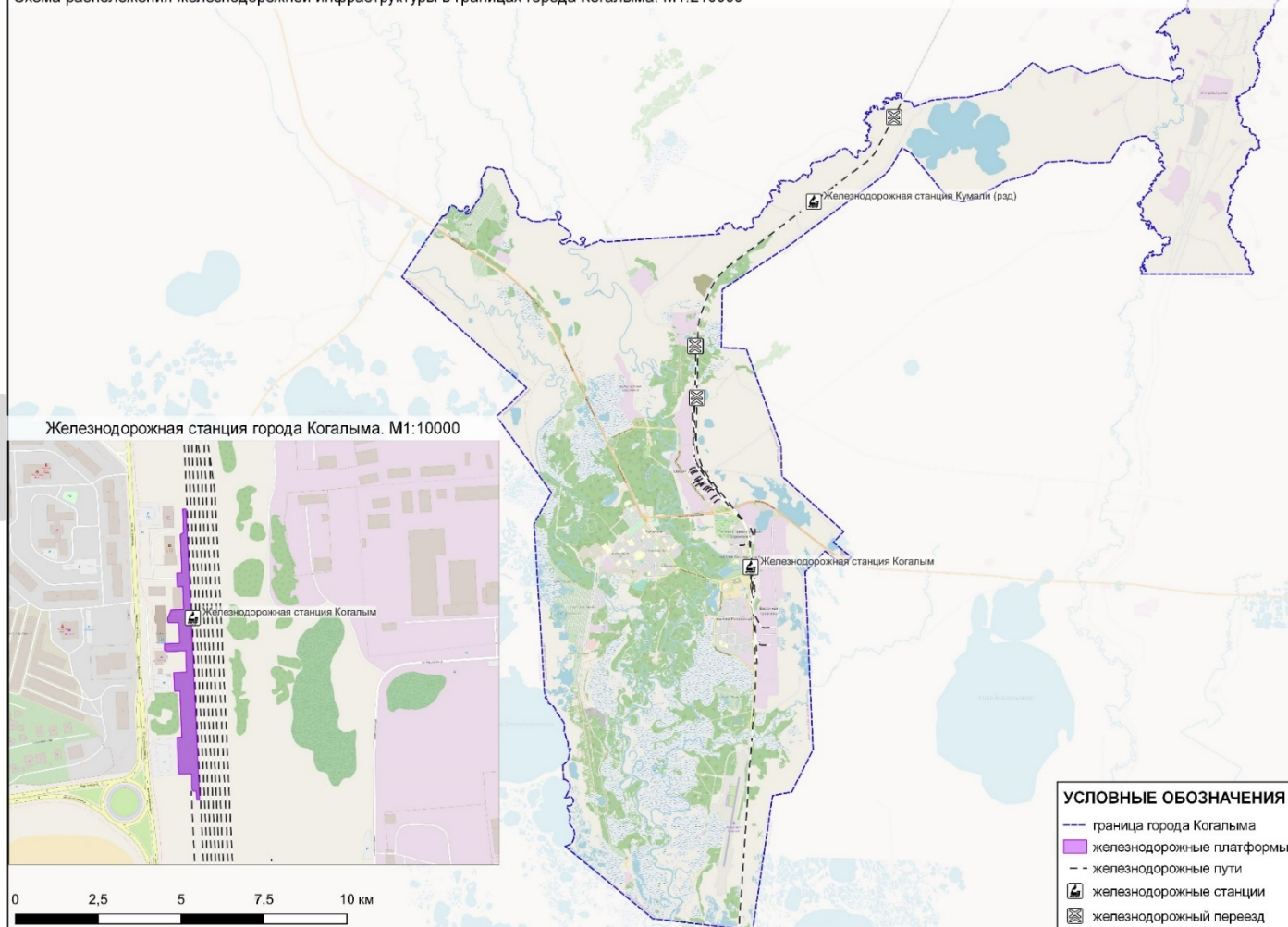


Железнодорожная сеть города Когалыма

Железнодорожный вокзал города Когалым



Схема расположения железнодорожной инфраструктуры в границах города Когалыма. М1:210000

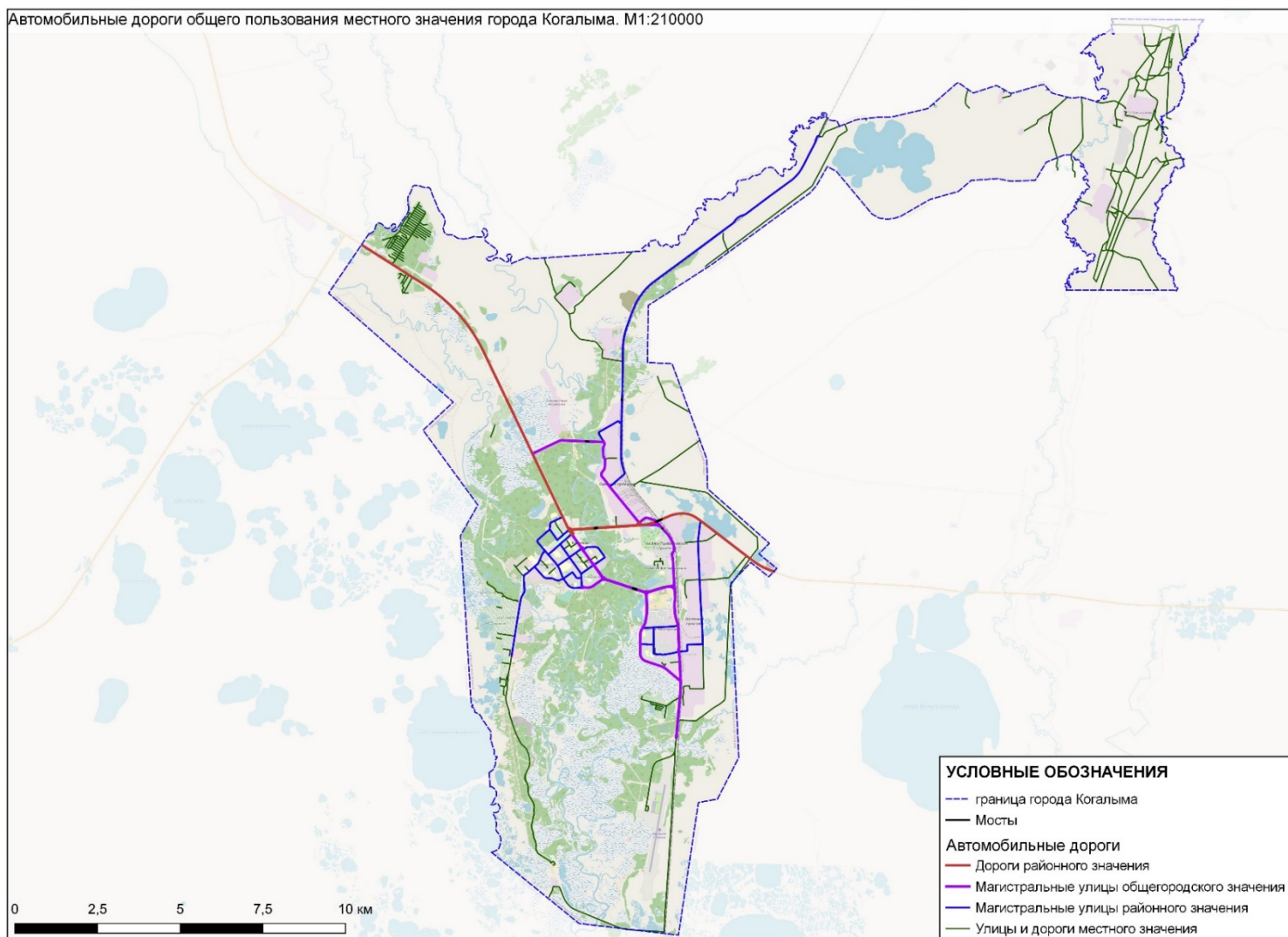


УСЛОВНЫЕ ОБОЗНАЧЕНИЯ	
	граница города Когалыма
	железнодорожные платформы
	железнодорожные пути
	железнодорожные станции
	железнодорожный переезд

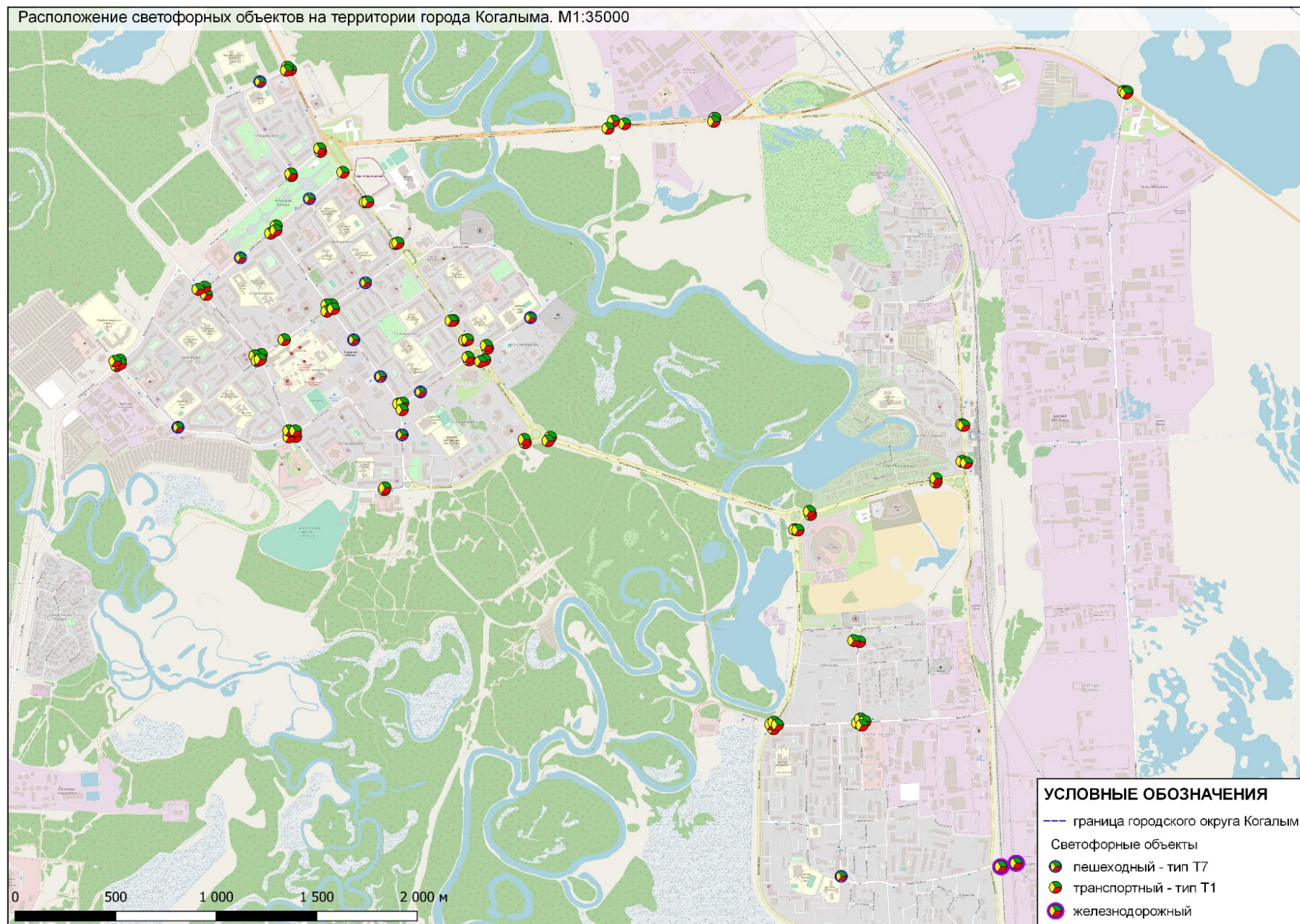
Протяженность сети железных дорог, проходящих по городу Когалыму, составляет **61,1 км (магистральных не электрифицированных – 27,8 км, внутристанционных и подъездных путей – 33,3 км)**. По территории города Когалым проходят участок железной дороги **Ульт-Ягун – Ноябрьск** Свердловской железной дороги.

Дорожная сеть города Когалыма

В реестре муниципальной собственности города Когалыма числится **96,3 км** автомобильных дорог общего пользования местного значения (**в 2021 году – 94,0 км**) увеличение произошло за счет строительства автодороги к объекту благоустройства «Этнодеревня». Доля автодорог с твёрдым покрытием составляет **100%**.

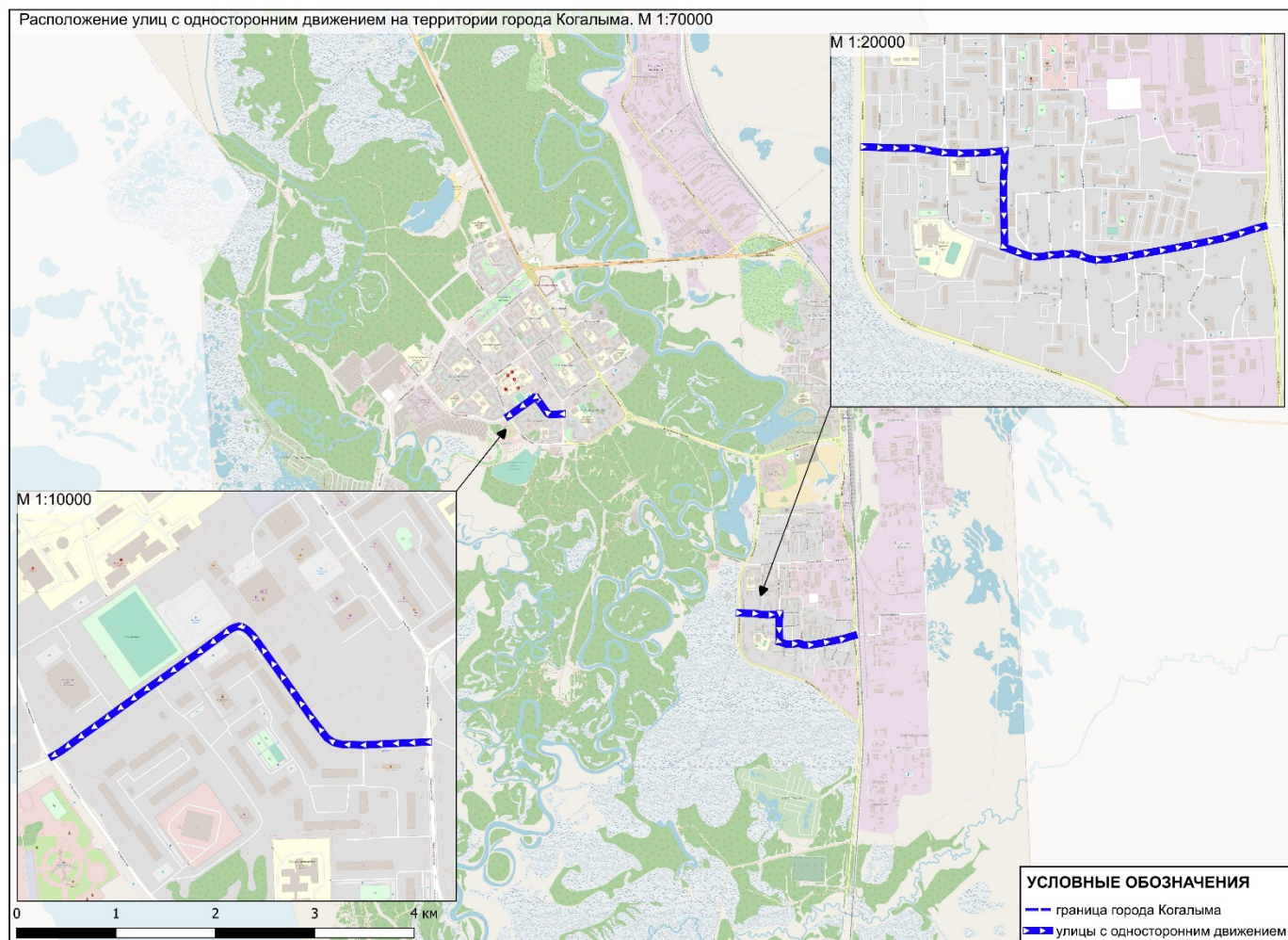


Перечень светофорных объектов на территории города Когалыма



Дороги и улицы с односторонним движением транспортных средств

№	Название улиц	Направление движения
1	Солнечный проезд, город Когалым	от улицы Степана Повха до проезда Сопочинского
2	проезд Сопочинского, город Когалым	от Солнечного проезда до пересечения улиц Бакинская, Сибирская, Ленинградская
3	улица Романтиков, город Когалым	от улицы Береговая до улицы Нефтяников
4	улица Нефтяников, город Когалым	от улицы Романтиков до улицы Олимпийская
5	улица Олимпийская, город Когалым	от улицы Нефтяников до проспекта Нефтяников



Расположения стационарных и передвижных работающих в автоматическом режиме средств фото- и видеофиксации нарушений ПДД

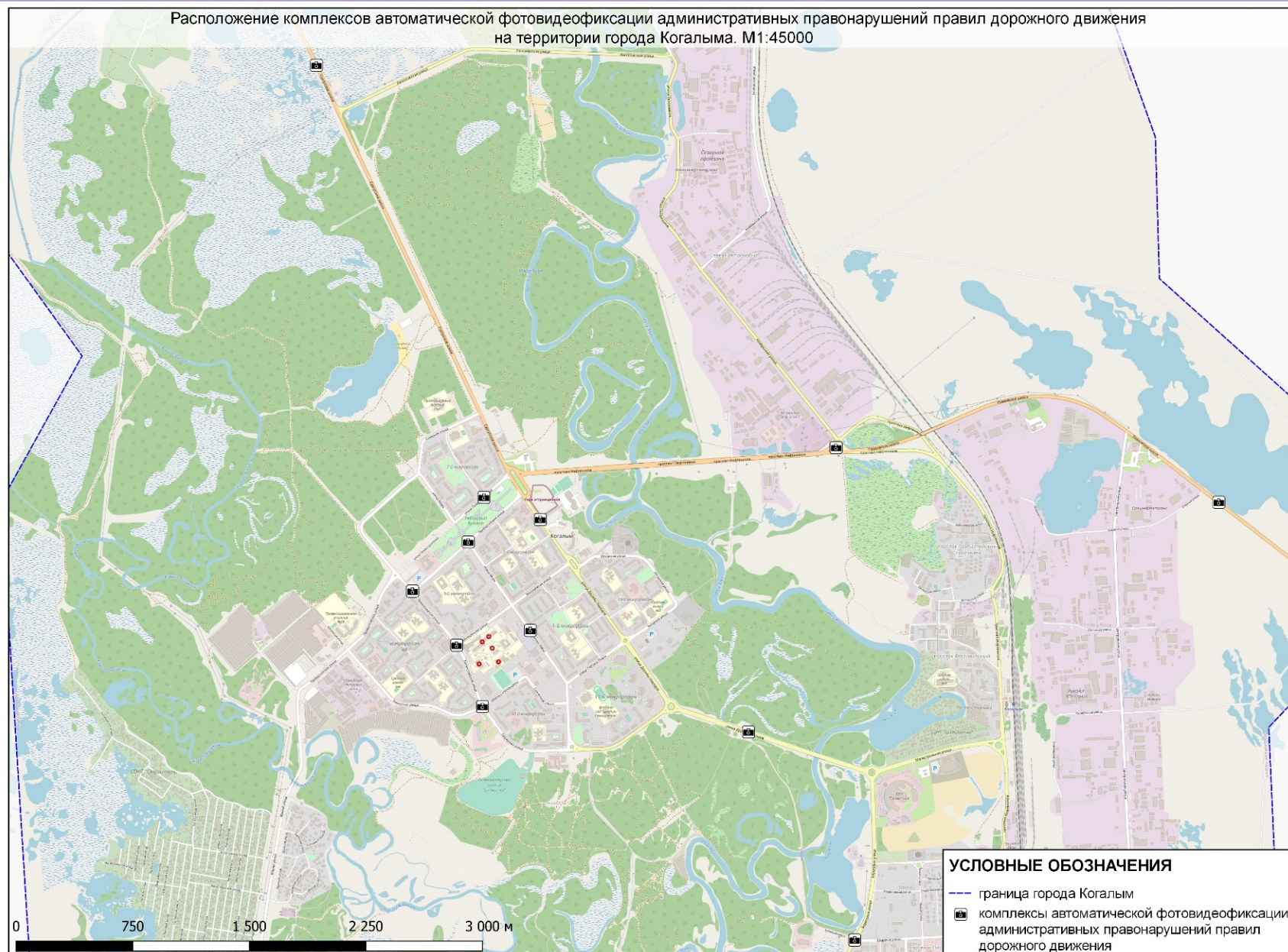
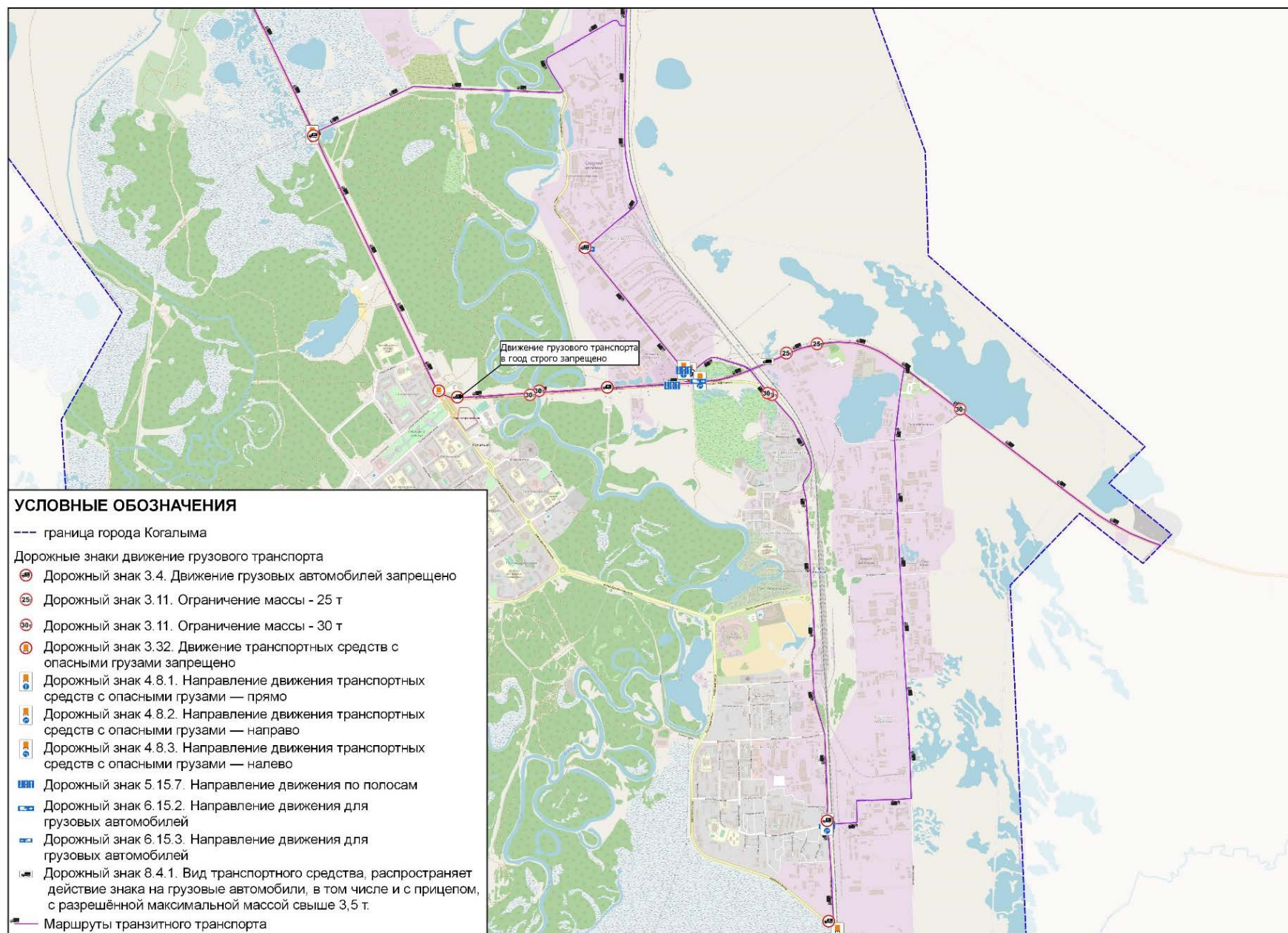
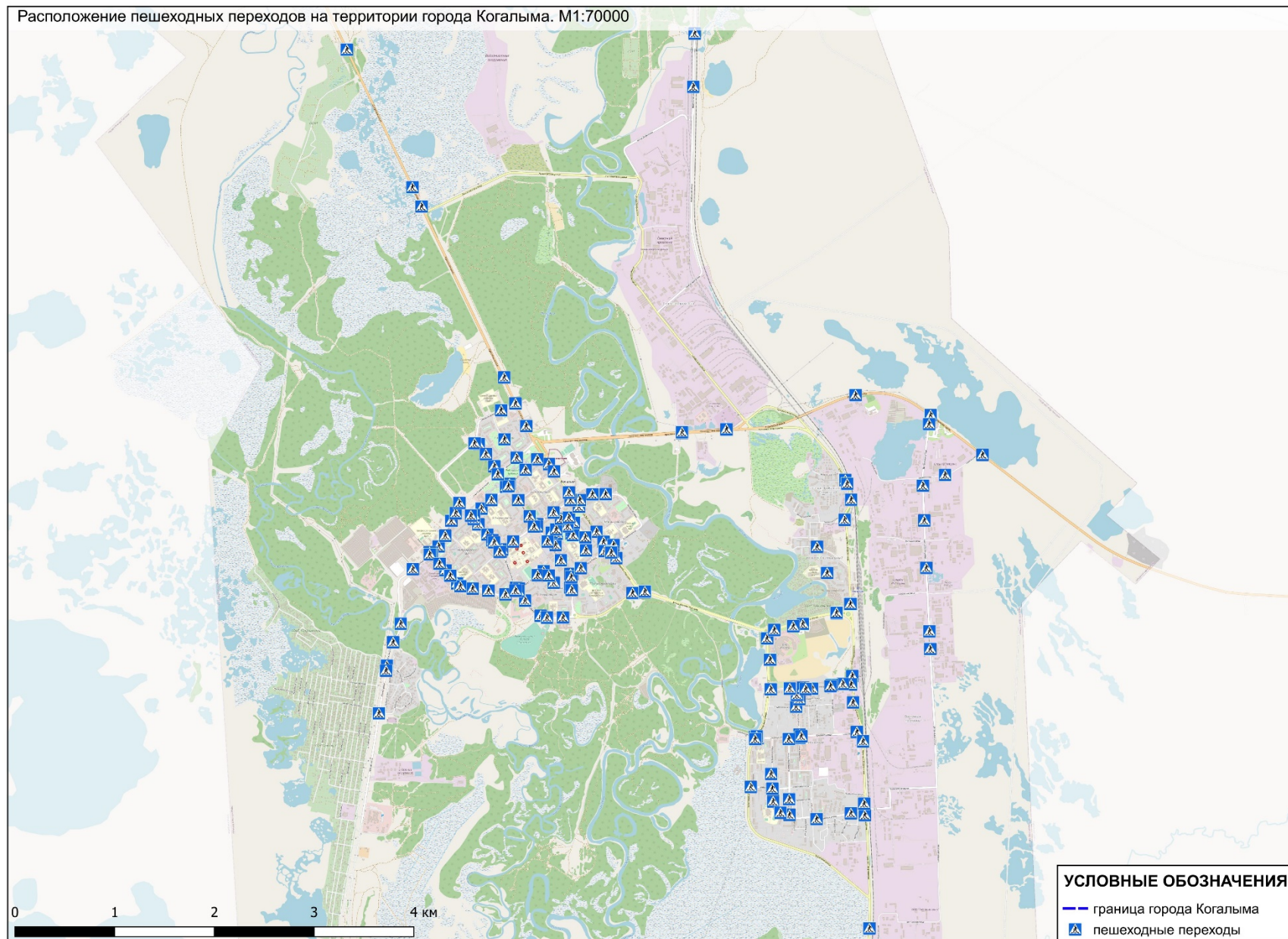


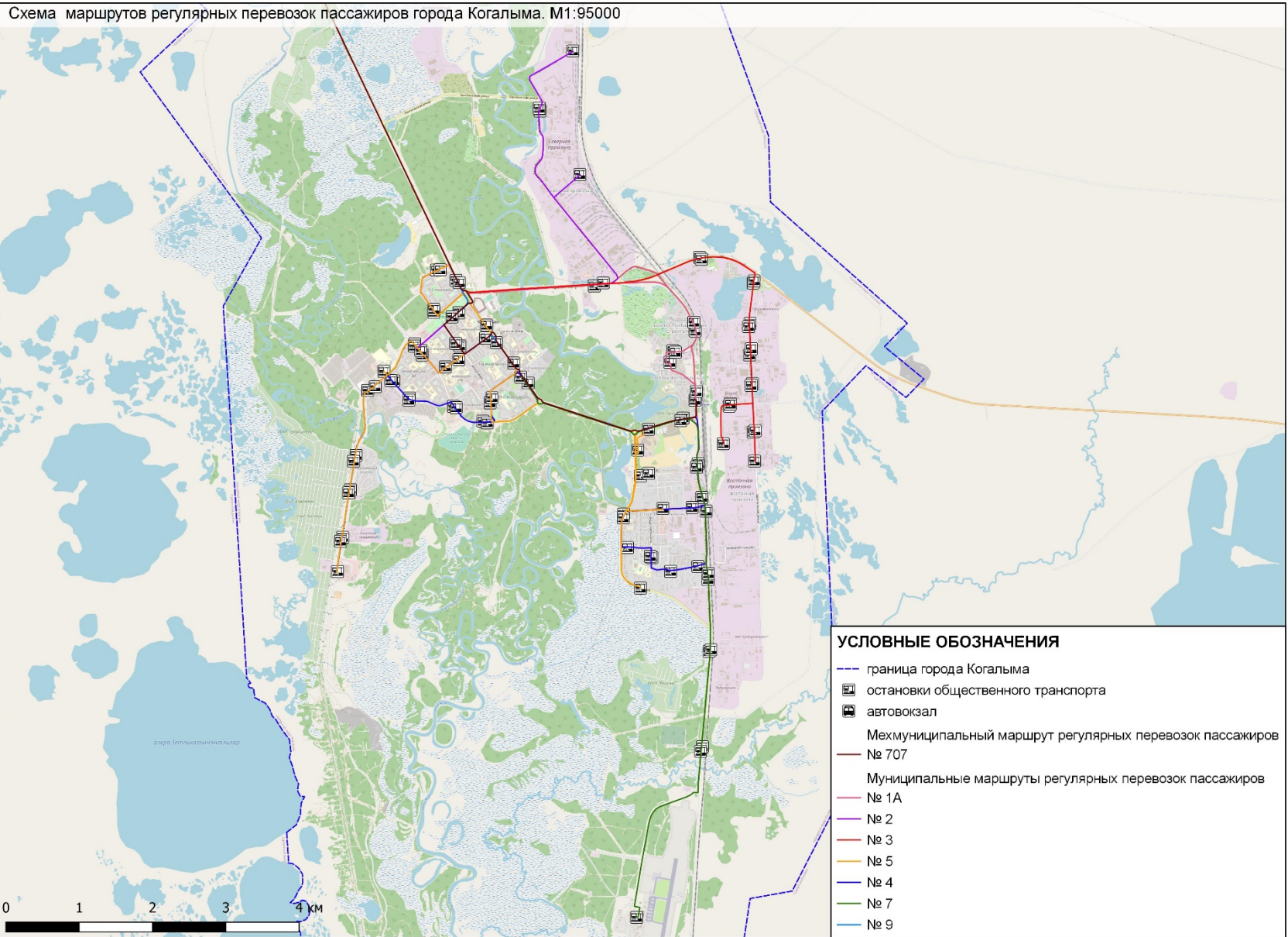
Схема маршрутов движения транзитных ТС на территории города Когалыма



Расположение пешеходных переходов на территории города Когалыма

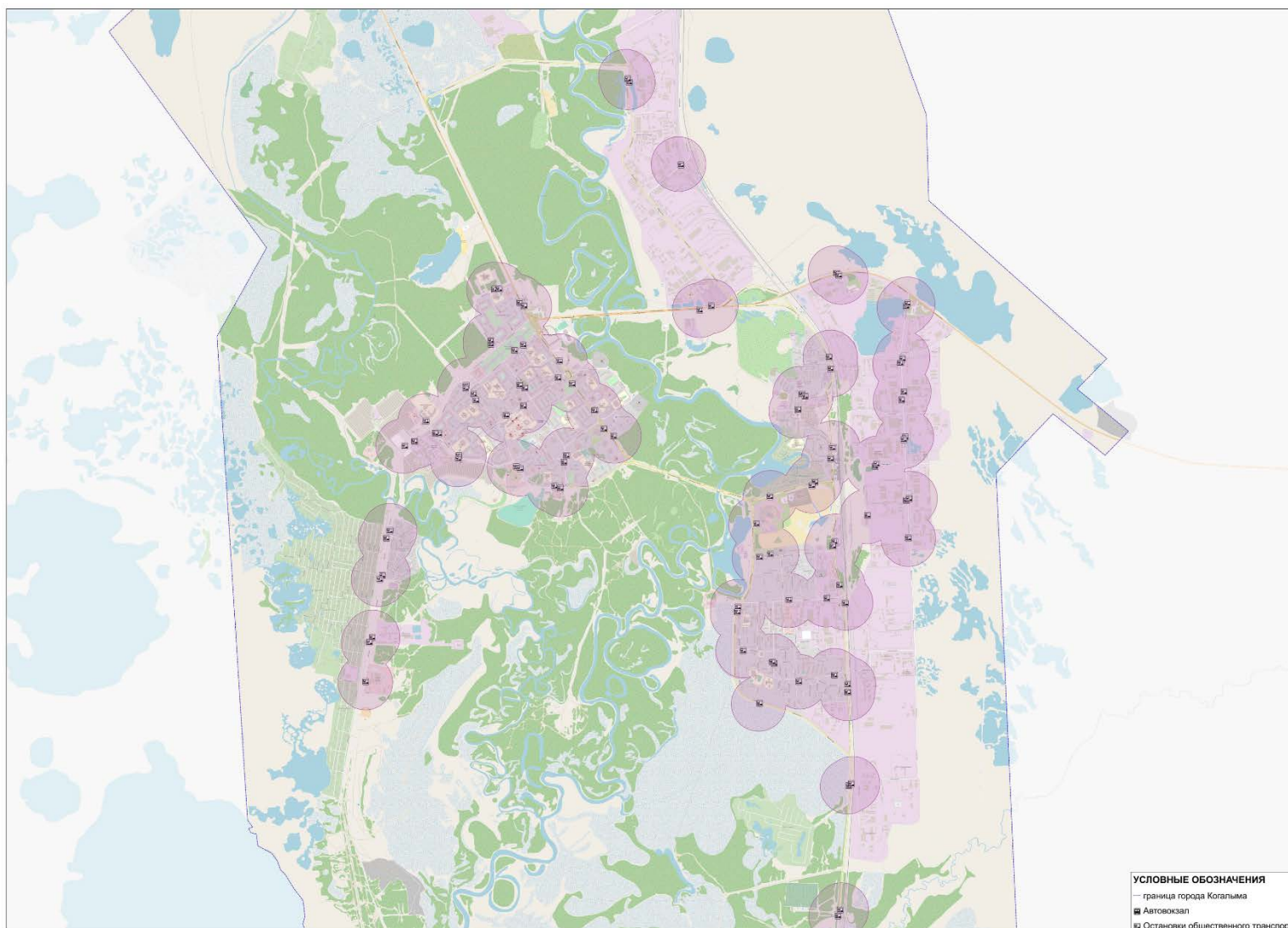


Маршрутная сеть муниципальных автобусных маршрутов регулярных перевозок на территории города Когалыма



Доступность общественного транспорта на территории города Когалым

Дальность пешеходных подходов до ближайшей остановки общественного пассажирского транспорта допускается принимать до **300 м** в климатических подрайонах **IA, IB, IG и II** в соответствии с СП 42.13330.2016 «СНиП 2.07.01-89* Градостроительство. Планировка и застройка городских и сельских поселений» (Приказ Минстроя России от 30 декабря 2016 г. № 1034/пр).





Натурное обследование пассажиропотоков на муниципальных маршрутах регулярных перевозок города Когалыма

Количество обследованных пунктов учета – **3**

Сроки проведения: **июль 2023 года**

Период обследования - **в будние дни недели с 7:00 по 8:00, с 17:00 по 19:00**



Узел 2. Остановка общественного транспорта «Парк военной техники»

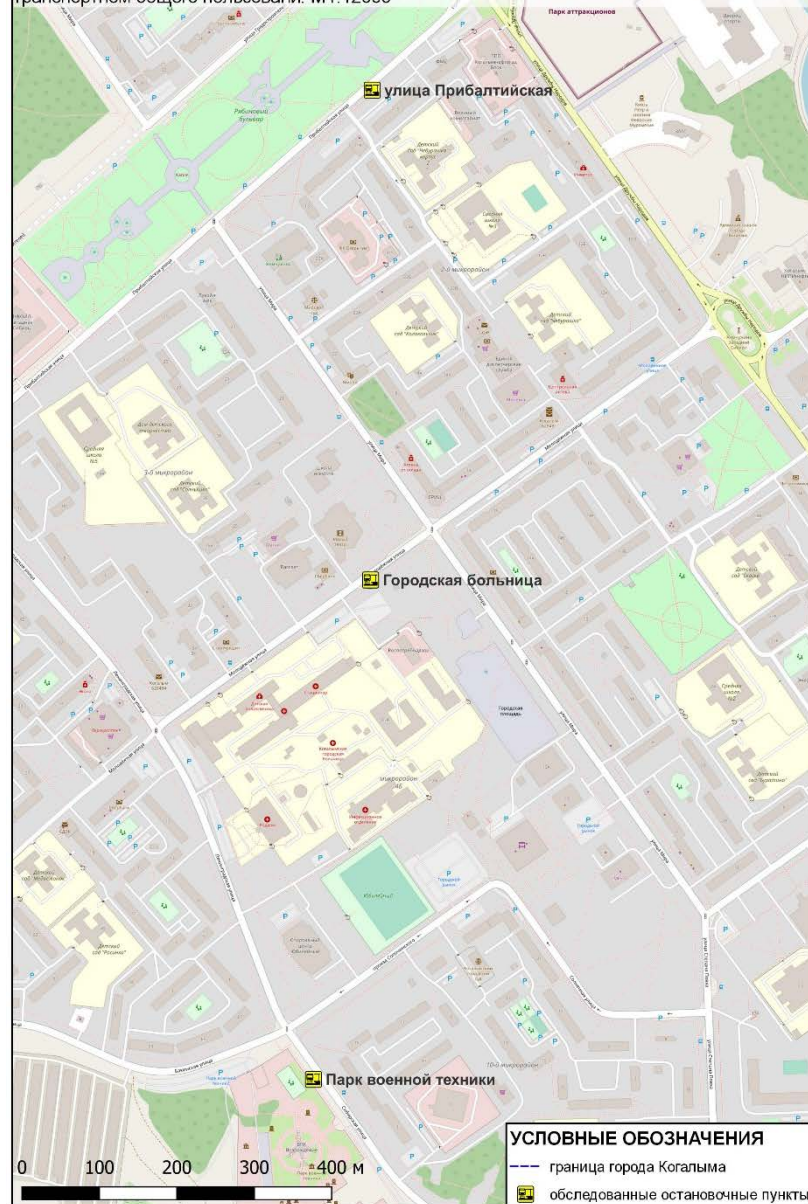


Узел 1. Остановка общественного транспорта «Городская больница»



Узел 3. Остановка общественного транспорта «улица Прибалтийская»

Расположение обследованных остановочных пунктов на маршрутах пассажирским транспортном общего пользования. М1:12000





Натурное обследования пассажиропотоков на муниципальных маршрутах регулярных перевозок города Когалыма

Результаты натурного обследования пассажиропотока на остановочных пунктах на маршрутах ПТОП с 7:00 до 9:00

№	Наименование ОП	Пассажиропоток в сечении ОП	Кол-во вышедших пассажиров	Кол-во вошедших пассажиров	Пассажиро-обмен
1	Городская больница	73	15	0	15
2	Парк военной техники	30	3	3	6
3	улица Прибалтийская	86	1	16	17

Результаты натурного обследования пассажиропотока на остановочных пунктах на маршрутах ПТОП с 17:00 до 19:00

№	Наименование ОП	Пассажиропоток в сечении ОП	Кол-во вышедших пассажиров	Кол-во вошедших пассажиров	Пассажиро-обмен
1	Городская больница	37	18	0	18
2	Парк военной техники	31	6	1	7
3	улица Прибалтийская	71	0	9	9

По результатам натурного обследования выявлены следующие особенности работы маршрутной сети города Когалыма:

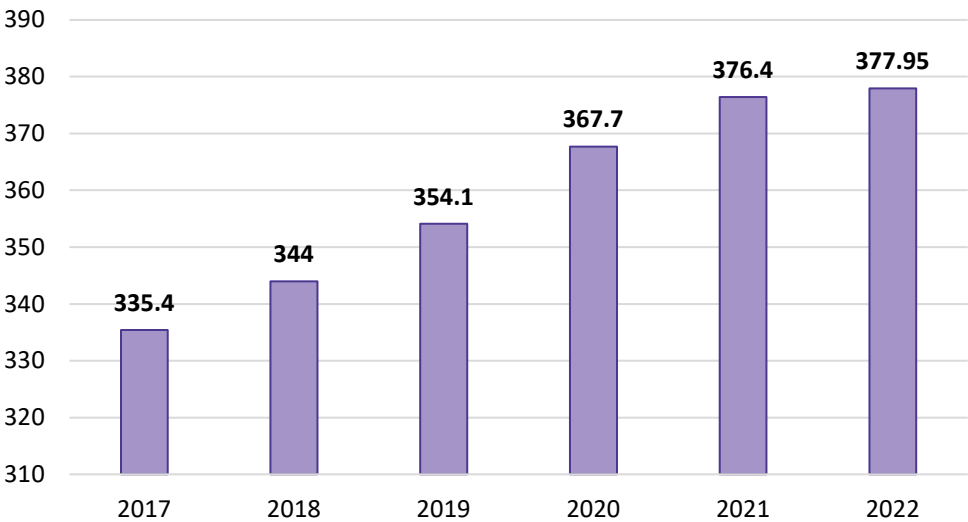
1. Остановочные пункты, имеющие **наибольший пассажирообмен**: Городская больница, Парк военной техники, улица Прибалтийская;
2. По результатам проведенного натурного обследования отмечено, что на ключевых транспортных узлах практически отсутствуют задержки в движении, в целом по УДС имеется запас пропускной способности, то есть достаточное количество автомобилей проезжают пересечения без остановок.

Организация дорожного движения

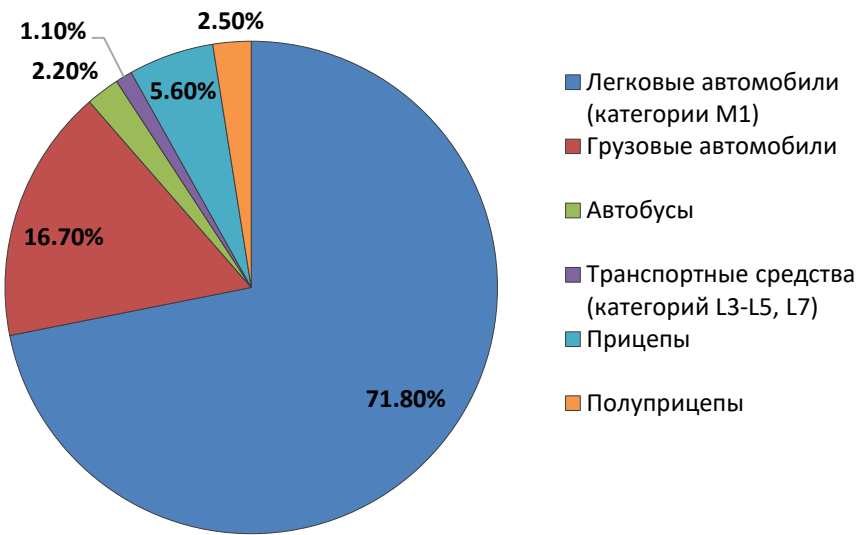
Динамика изменения уровня автомобилизации населения в Ханты-Мансийском автономном округе - Югре за последние 10 лет (2012 – 2022 годы)

Наименование области	2017 год	2018 год	2019 год	2020 год	2021 год	2022 год
Ханты-Мансийский автономный округ-Югра	335,4	344	354,1	367,7	376,4	377,9

Динамика изменения уровня автомобилизации населения в Ханты-Мансийском автономном округе - Югре за последние 10 лет (2012 – 2022 годы), прогноз уровня автомобилизации до 2035 года



Распределение по составу парка транспортных средств на дорожной сети Ханты-Мансийского автономного округа - Югры по состоянию на 01.01.2023 года



Количество автомототранспортных средств и прицепов к ним, стоящих на учете на территории Ханты-Мансийском автономном округе – Югре за период 2016 – 2022 годы

№	Вид транспортных средств	Количество транспортных средств						
		2016	2017	2018	2019	2020	2021	2022
Всего транспортных средств		778538	808082	843478	873849	914599	950330	976477
1	Легковые автомобили (категории M1)	570405	588820	609153	631601	660884	684890	701432
2	Грузовые автомобили	127765	134017	143116	147532	153168	158439	163087
3	Автобусы	17175	17881	18843	19395	20302	21294	21677
4	Транспортные средства (категорий L3-L5, L7)	8277	8719	9328	9605	9997	10497	10830
5	Прицепы	35180	37954	42058	44655	48080	51755	54907
6	Полуприцепы	19736	20691	20980	21061	22168	23455	24544

Расположение парковочных мест на территории города Когалыма

Существующее парковочное пространство на территории города Когалыма. М1:210000

город Когалым. М1:40000



город Когалым. М1:40000



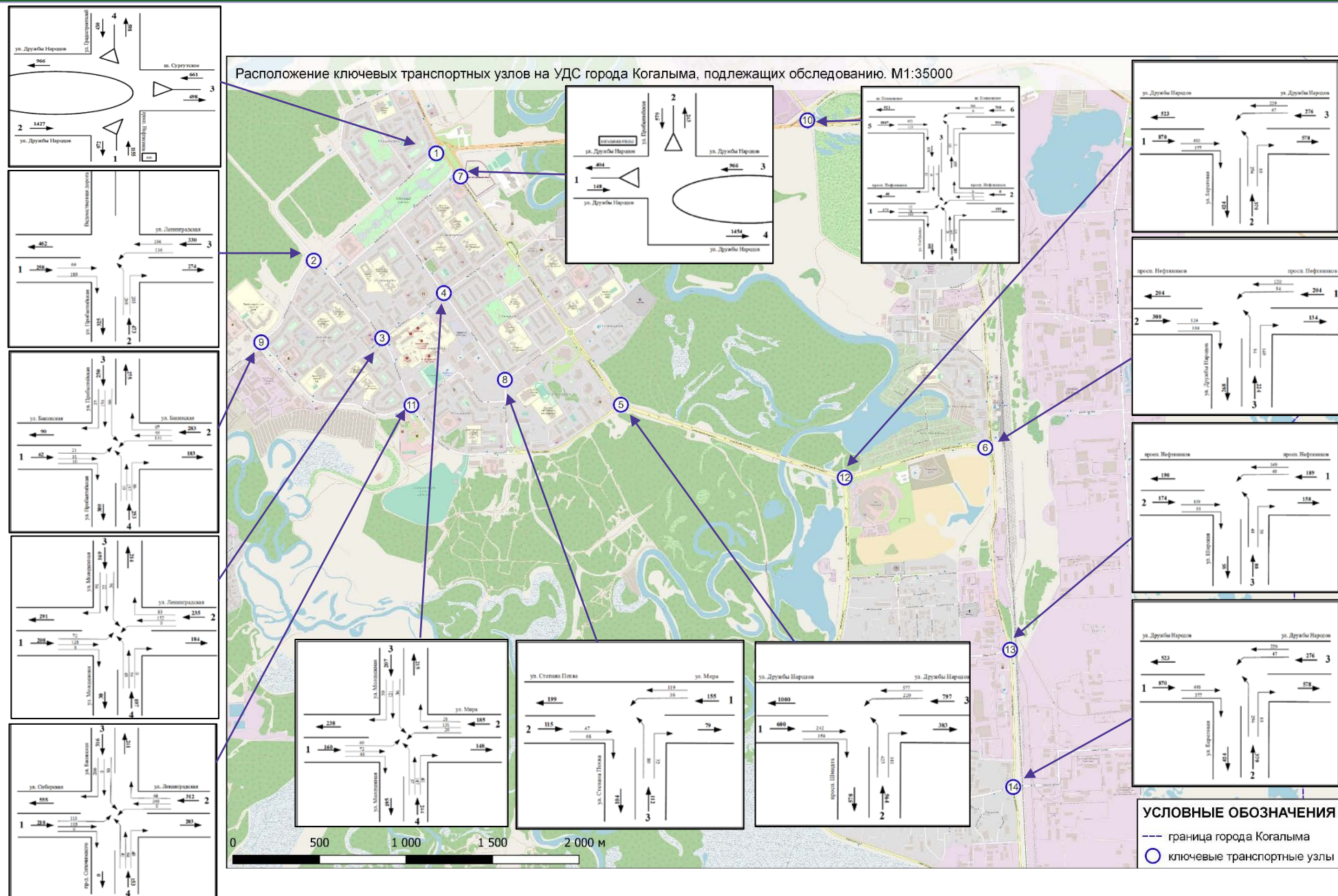
УСЛОВНЫЕ ОБОЗНАЧЕНИЯ

- граница города Когалыма
- существующее парковочное пространство

0 2,5 5 7,5 10 км

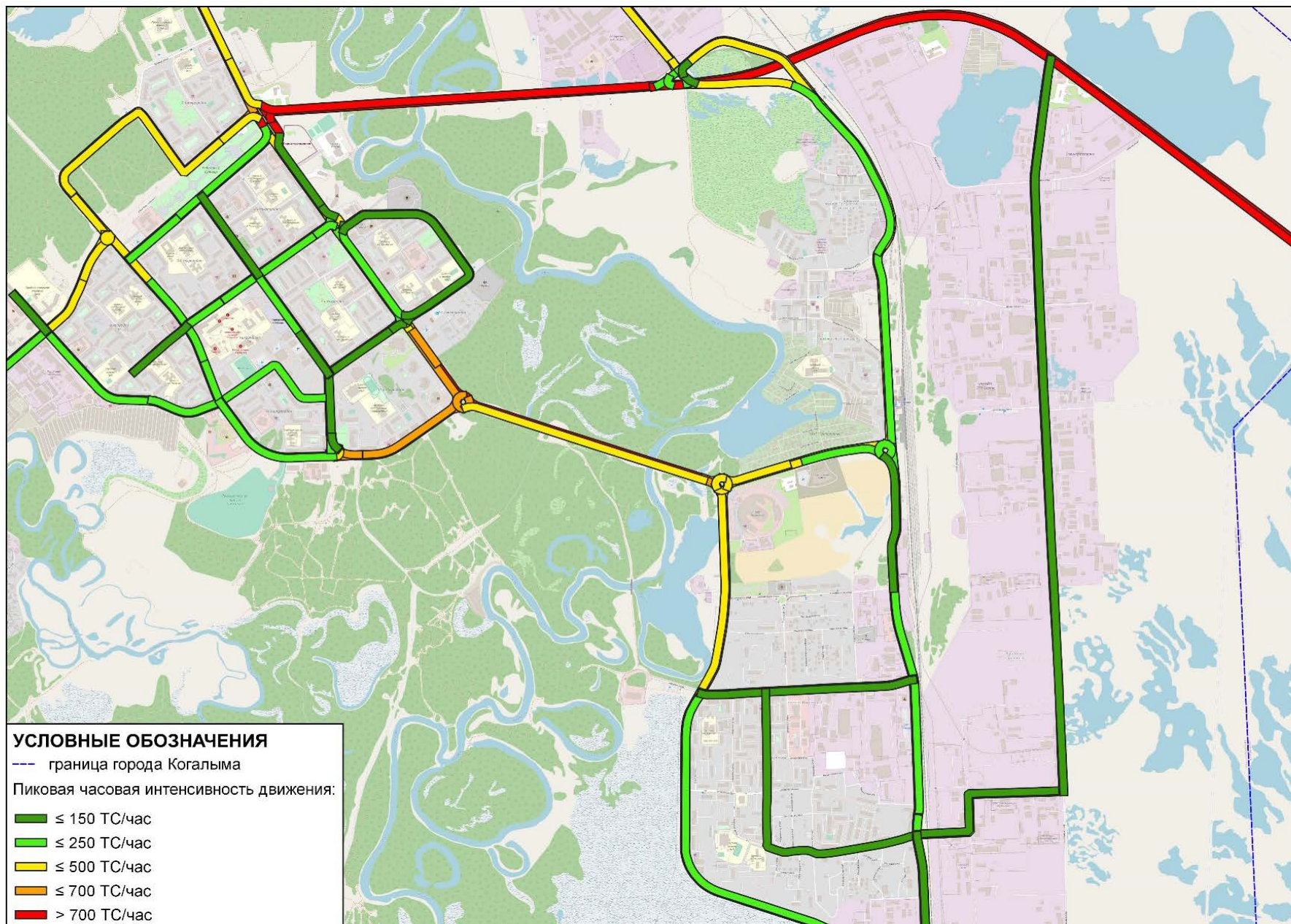


Натурное обследование параметров дорожного движения на автомобильных дорогах города Когалым





Картограмма распределения транспортных потоков, в расчетный пиковый час, физ. ед. в час (существующее положение)





Параметры дорожного движения по результатам натурного обследования

Выводы:

1. По результатам проведенного обследования в границах города Когалыма выявлено, что доля легкового транспорта составляет в среднем **90,71%**, доля грузового транспорта различной грузоподъемности – **6,83%**, доля транспорта общего пользования – **2,46%**.
2. Максимальная интенсивность грузового транспорта зафиксирована на следующих пересечениях:
 - пересечение **ш. Сургутское - ул. Градостроителей** (достигает до 260 ед. (4,38%));
 - пересечение **просп. Нефтяников – ш. Повховское** (достигает до 180 ед. (26,74%));
 - пересечение **просп. Нефтяников – ул. Широкая** (достигает до 256 ед. (10,70%)).
3. Высокая интенсивность движения наблюдается на основных магистралях города:
просп. Нефтяников, ул. Дружбы Народов, просп. Шмидта, ул. Градостроителей.

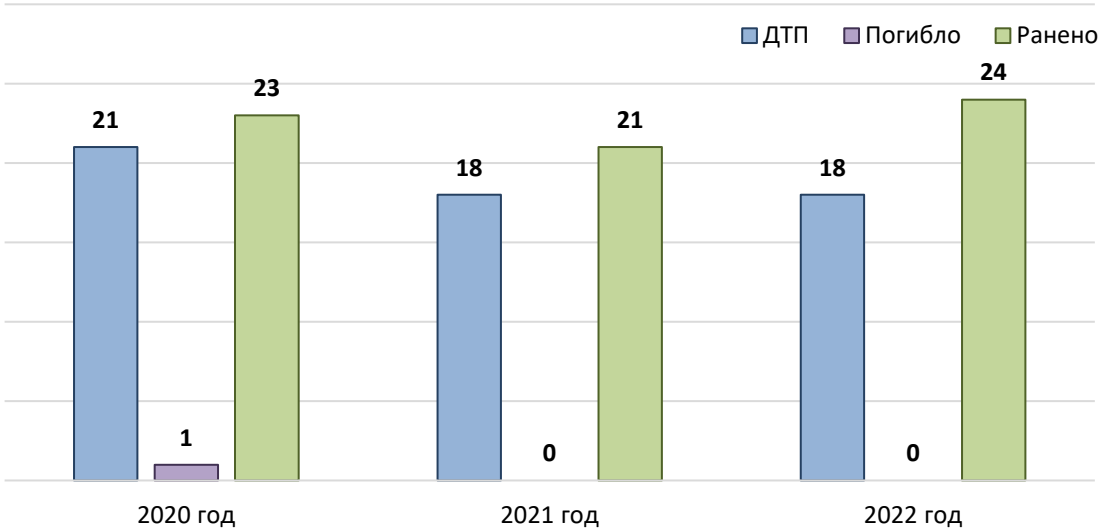
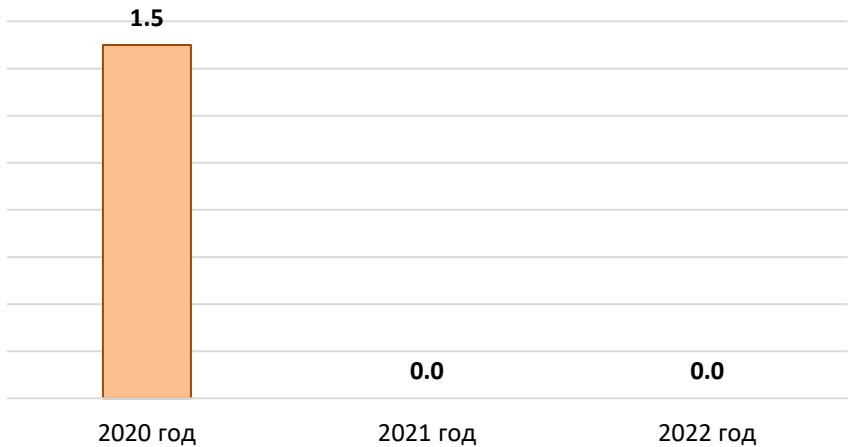
Уровень аварийности

Динамика состояния уровня аварийности на автомобильных дорогах общего пользования Ханты-Мансийского автономного округа – Югры по состоянию на 2020 – 2022 годы (по данным ГУОБДД МВД России на территории города Когалым)

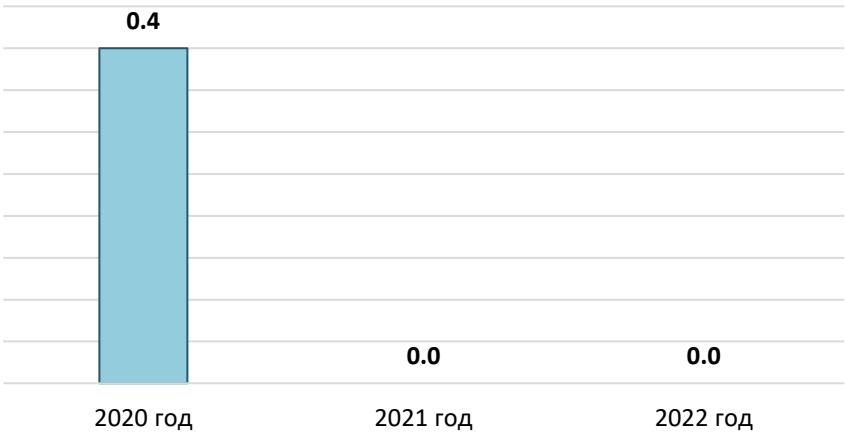
Показатели	2020 год	2021 год	2022 год
Всего ДТП	21	18	18
Погибло, чел.	1	0	0
Ранено, чел.	23	21	24

По итогам 2022 года наблюдается **снижение** уровня аварийности и тяжести последствий от ДТП по сравнению с 2020 годом. Количество ДТП снизилось на **18,2% (-54 ДТП)**, погибших снизилось на **71% (-5 чел.)**, раненых снизилось на **15,4% (-11 чел.)**.

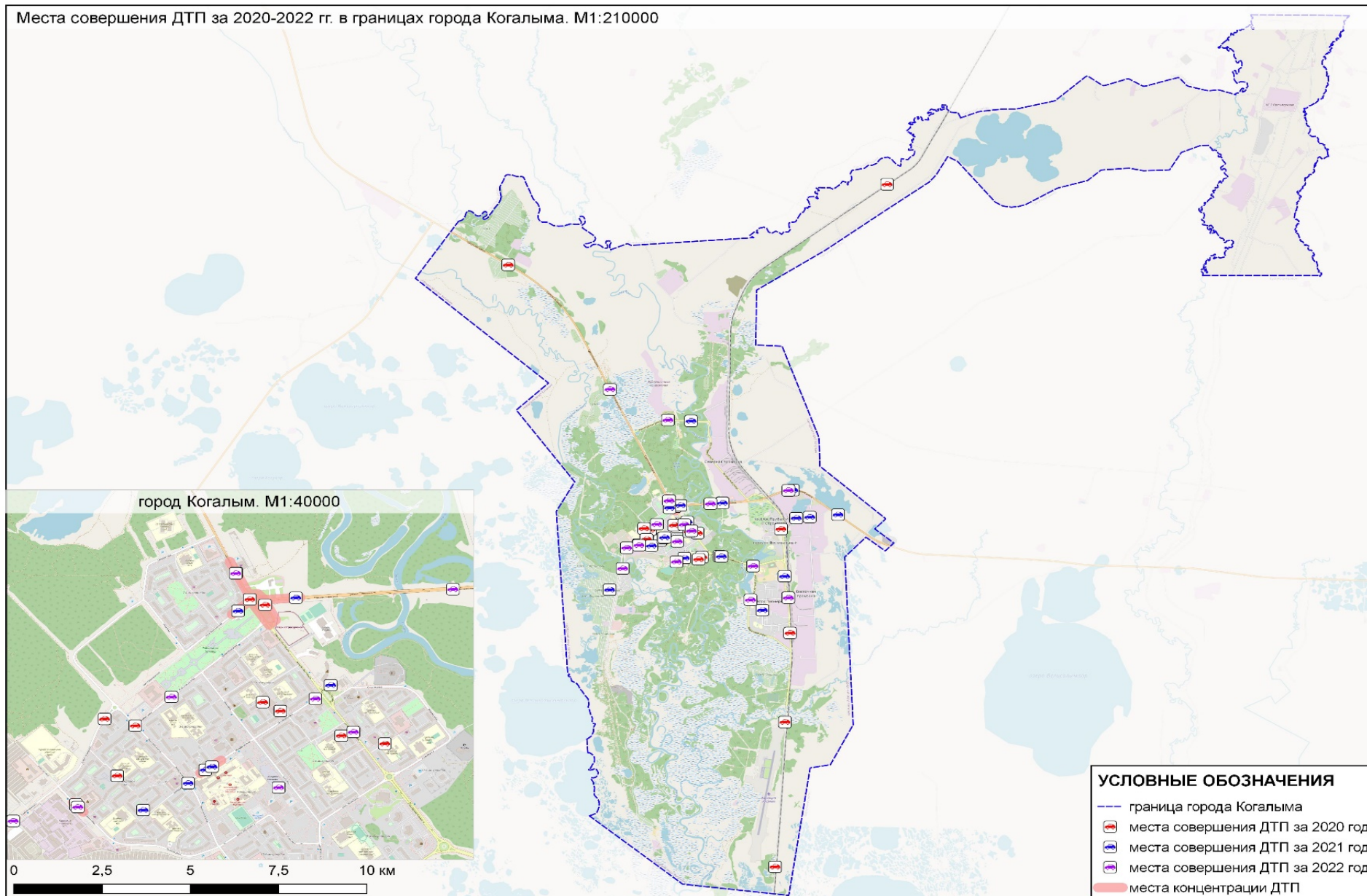
Динамика изменения социального риска (число лиц, погибших в результате ДТП, на 100 тыс. человек) за 2020 - 2022 годы



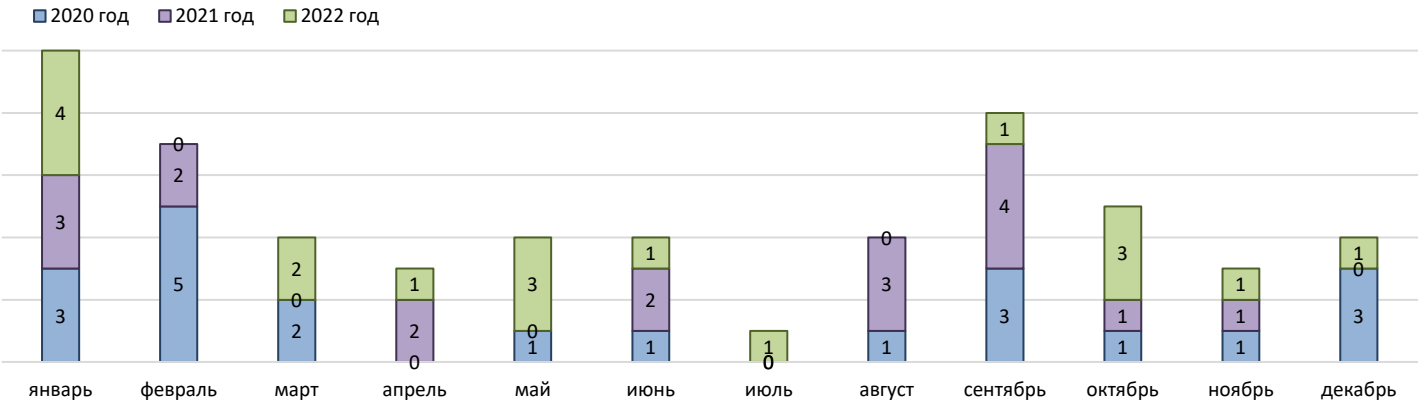
Динамика изменения транспортного риска (число лиц, погибших в результате ДТП, на 10 тыс. транспортных средств) за 2020 - 2022 годы



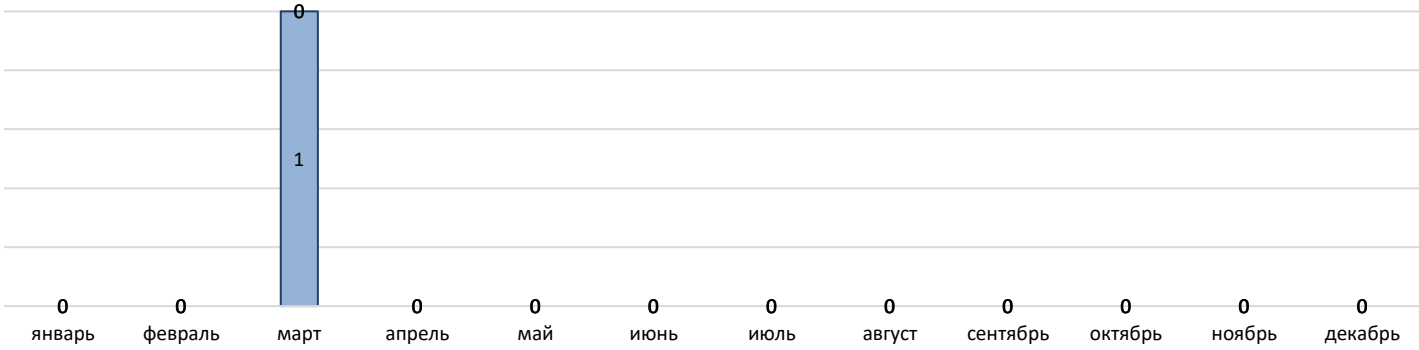
Места совершения ДТП с пострадавшими участниками движения на территории города Когалым за 2020-2022 гг.



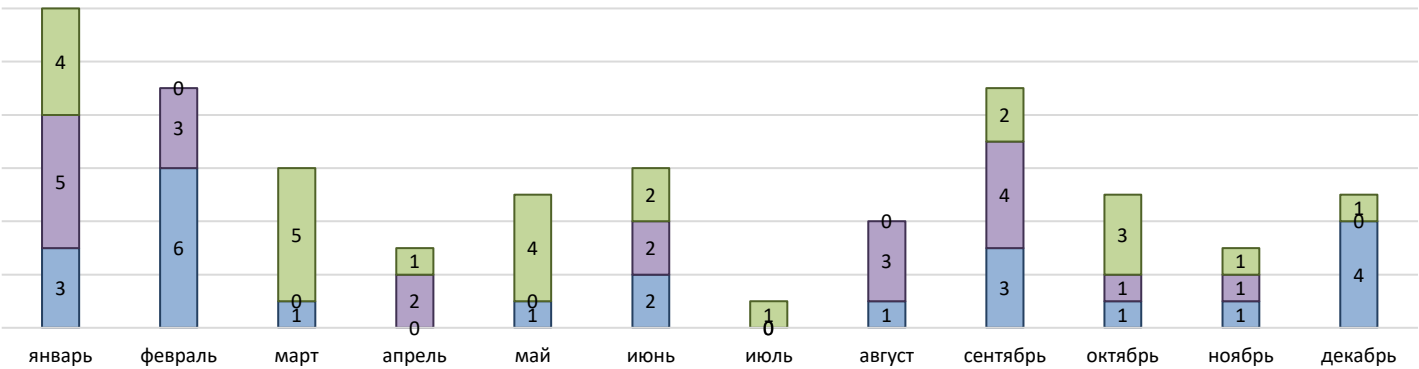
Распределение количества ДТП, числа погибших и раненых по месяцам за 2020 – 2022 годы на территории города Когалым



Распределение количества ДТП по месяцам за 2020 – 2022 годы



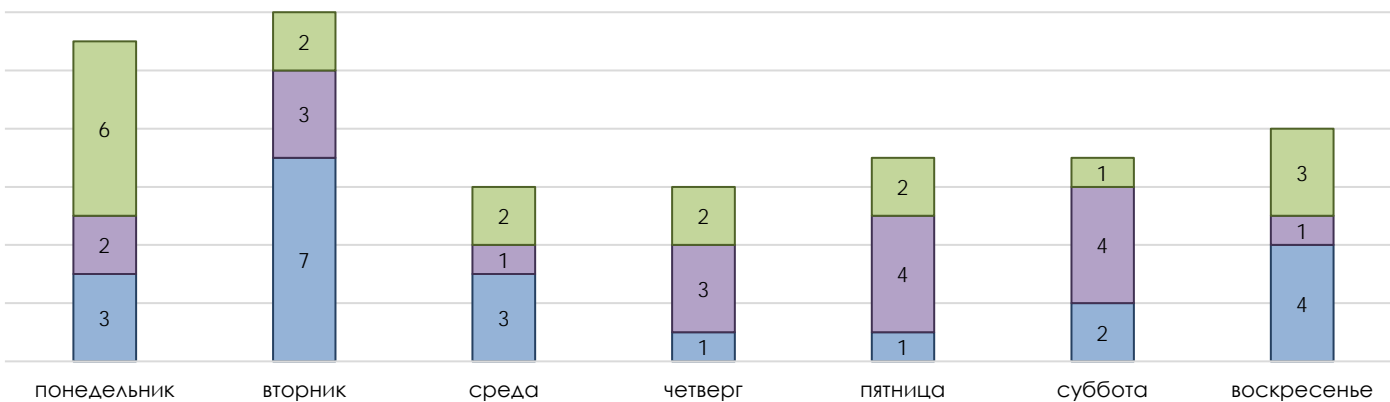
Распределение числа погибших в ДТП по месяцам за 2020 – 2022 годы



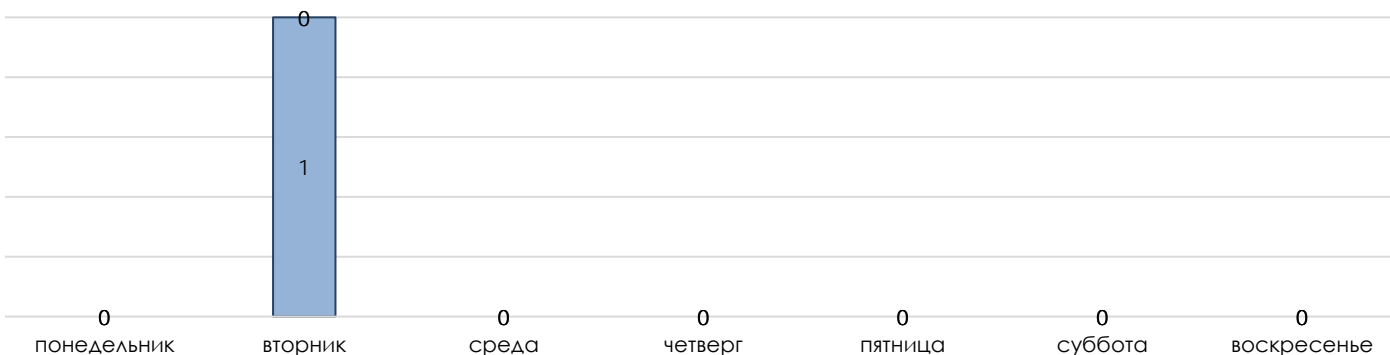
Распределение числа раненных в ДТП по месяцам за 2020 – 2022 годы

Распределение количества ДТП, числа погибших и раненых по дням недели за 2020 – 2022 годы на территории города Когалым

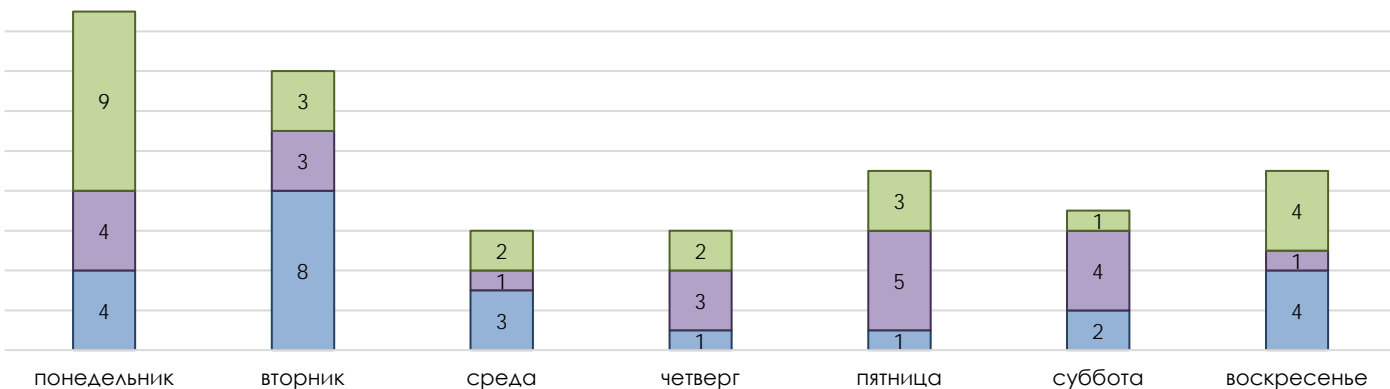
■ 2020 год ■ 2021 год ■ 2022 год



Распределение количества ДТП по дням недели за 2020 – 2022 годы

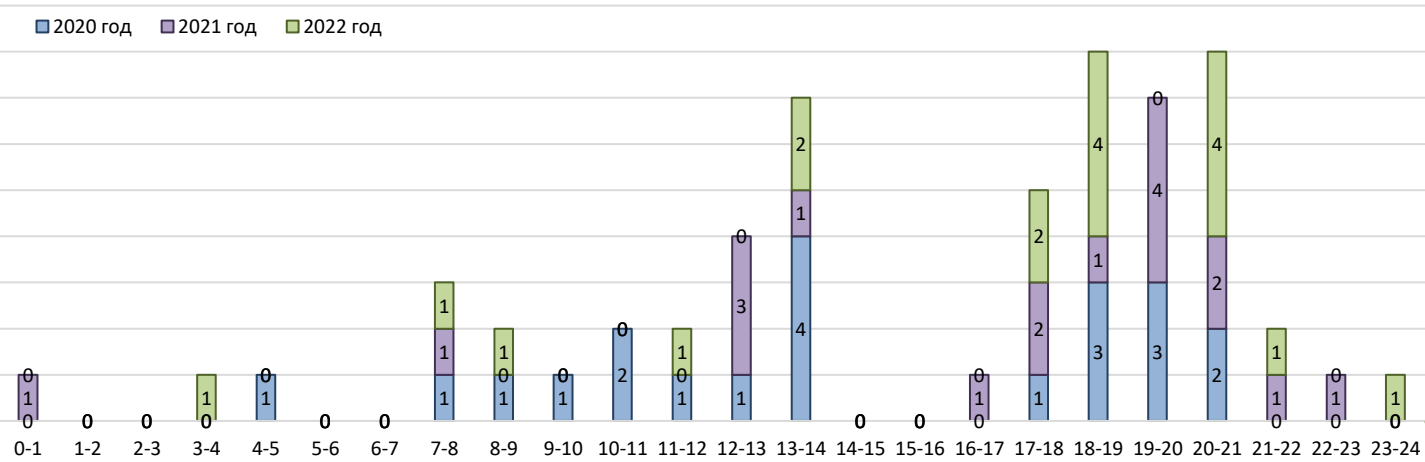


Распределение числа погибших по дням недели за 2020 – 2022 годы

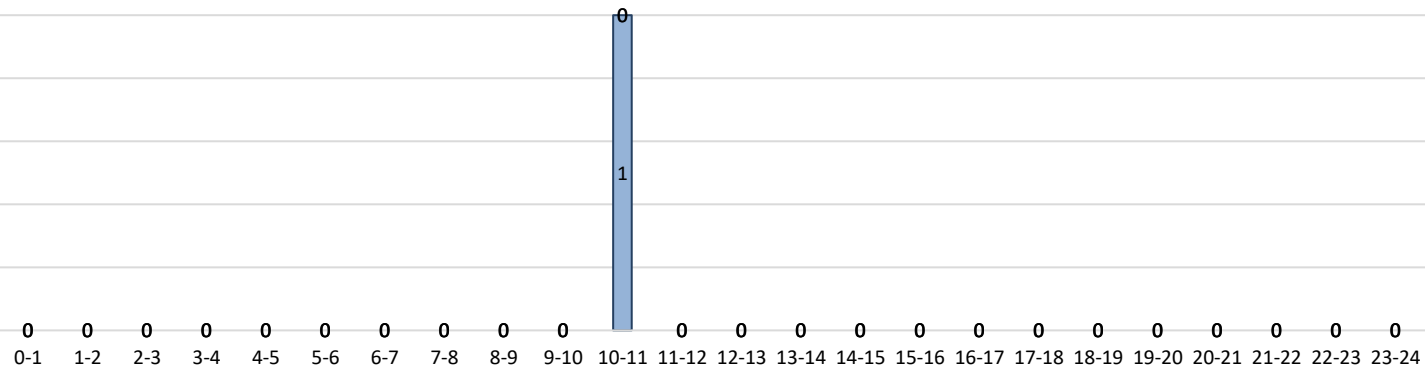


Распределение числа раненых по дням недели за 2020 – 2022 годы

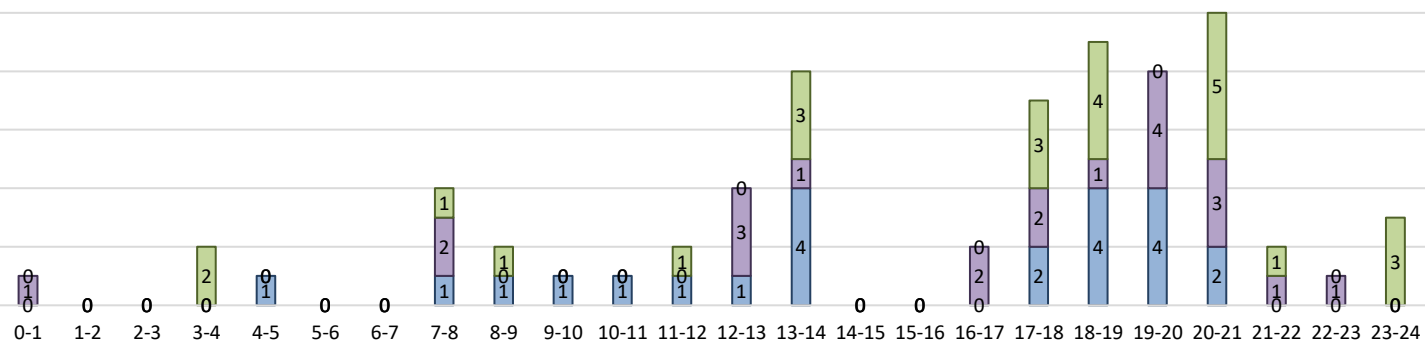
Распределение количества ДТП, числа погибших и раненых по часам в течение суток за 2020 – 2022 годы на территории города Когалым



Распределение количества ДТП по часам в течение суток за 2020 – 2022 годы



Распределение числа погибших в ДТП по часам в течение суток за 2020 – 2022 годы



Распределение числа раненных в ДТП по часам в течение суток за 2020 – 2022 годы

Диаграммы распределения пострадавших участников дорожного движения на территории города Когалым по состоянию за 2020 – 2022 годы

Диаграмма распределения пострадавших участников дорожного движения по состоянию за 2020 год

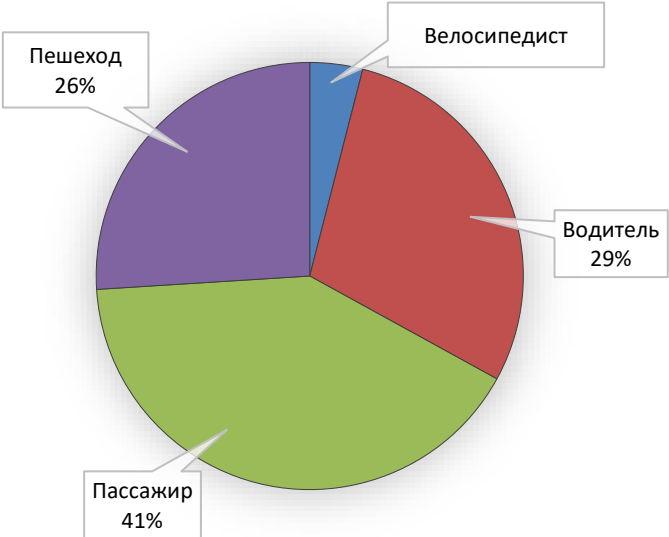


Диаграмма распределения пострадавших участников дорожного движения по состоянию за 2021 год

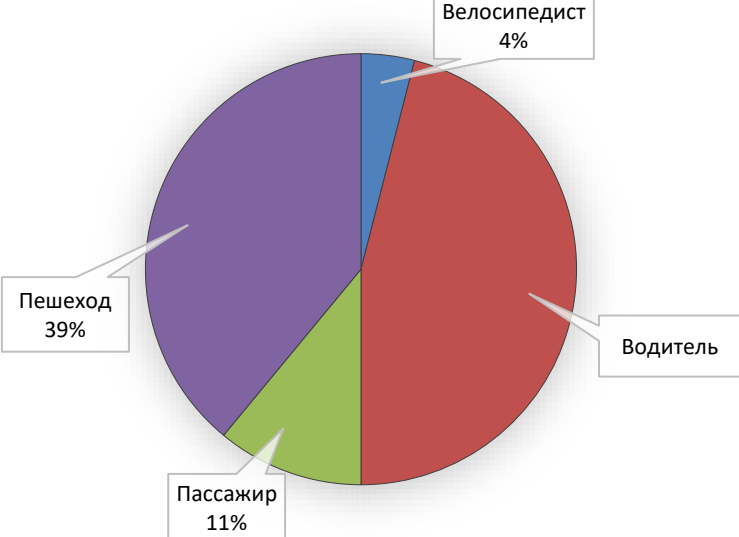
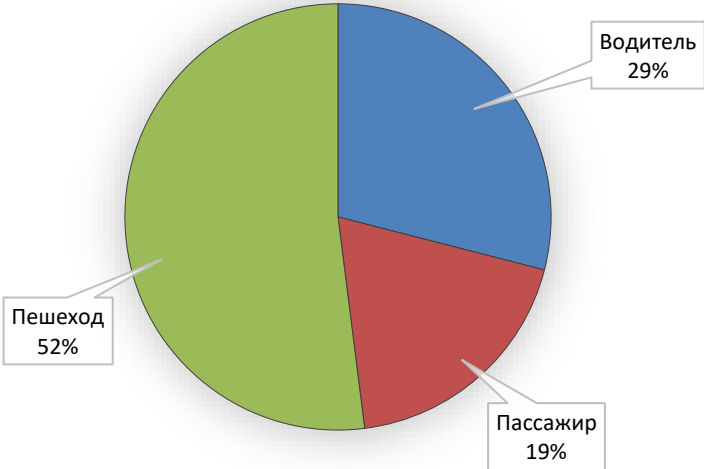


Диаграмма распределения пострадавших участников дорожного движения по состоянию за 2022 год



Уровень аварийности

● Доминирующим видом ДТП с тяжкими последствиями на рассматриваемых автомобильных дорогах на протяжении всего рассматриваемого периода является:

в 2020 году

- столкновение, 47,6% от общего количества ДТП;
- наезд на пешехода, 38,1% от общего количества ДТП.

в 2021 году

- столкновение, 44,4% от общего количества ДТП;
- наезд на пешехода, 33,3% от общего количества ДТП.

в 2022 году

- столкновение, 55,6% от общего количества ДТП;
- - наезд на пешехода, 27,8% от общего количества ДТП.

● Доминирующим видом нарушения ПДД с тяжкими последствиями на рассматриваемых автомобильных дорогах на протяжении всего рассматриваемого периода является несоответствие скорости конкретным условиям движения, составляющее 17% от общего количества ДТП

- Наибольшее количество ДТП по итогам 2022 года приходилось в **январе, мае и в октябре**.
- Статистика по дням недели по итогам 2022 года показывает, что наибольшее количество ДТП приходилось на понедельник.
- Максимальное количество ДТП по итогам 2022 года приходилось с **18:00 – 19:00 часов и с 20:00 – 21:00**.



Прогноз транспортного спроса, изменения объемов и характера передвижения населения и перевозок грузов

Прогноз социально-экономического и градостроительного развития

Прогноз транспортного спроса города Когалым, объемов и характера передвижения населения и перевозок грузов по видам транспорта, имеющегося на территории города Когалым

Прогноз развития транспортной инфраструктуры по видам транспорта

Прогноз развития дорожной сети города Когалым

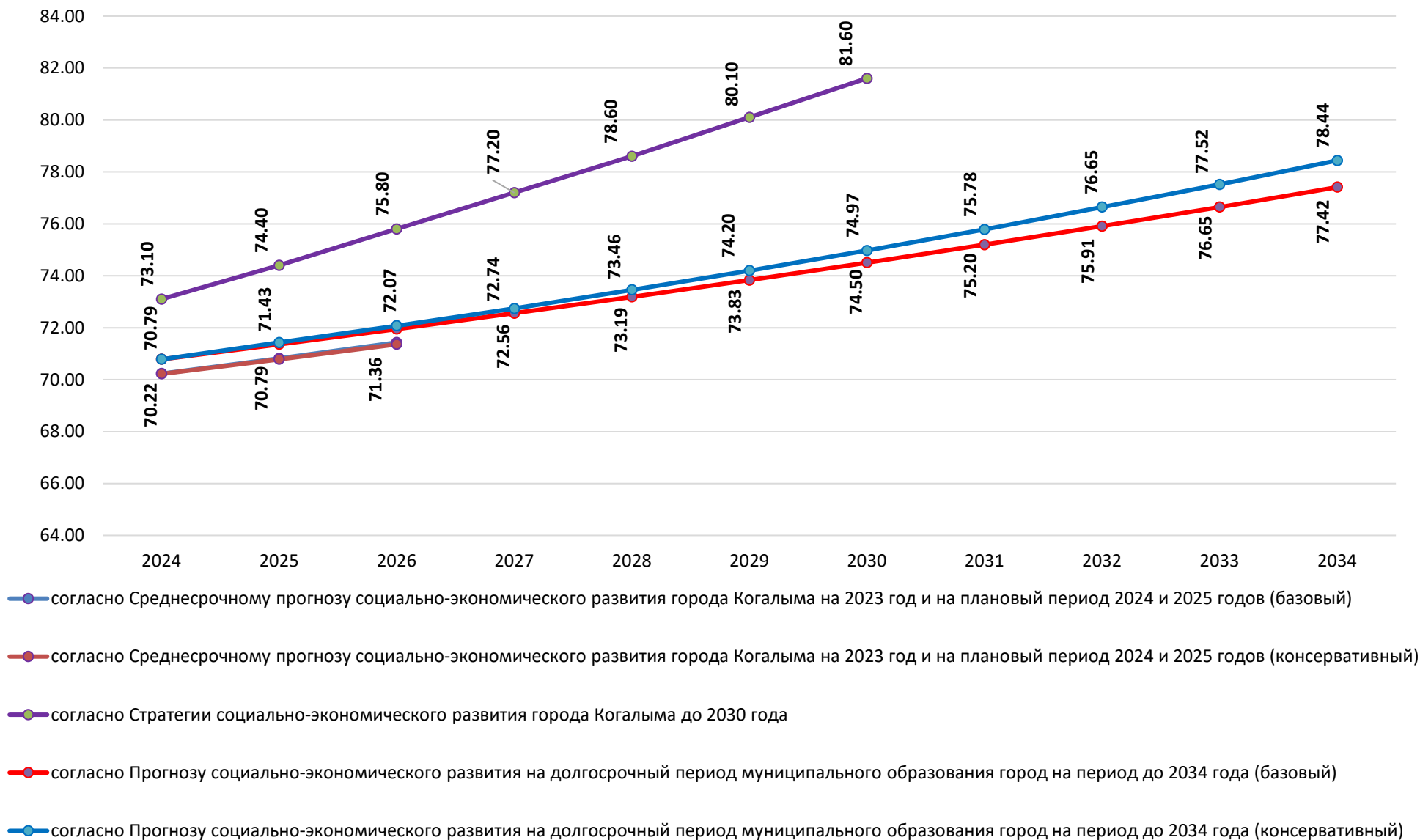
Прогноз уровня автомобилизации, параметров дорожного движения

Прогноз показателей безопасности дорожного движения

Прогноз негативного воздействия транспортной инфраструктуры на окружающую среду и здоровье населения

Прогноз социально-экономического и градостроительного развития

Прогноз численности постоянного населения (на начало года), тыс. чел. до 2034 года



Прогноз социально-экономического и градостроительного развития

Основные показатели прогноза социально-экономического развития на долгосрочный период города Когалыма

№	Показатели	Ед. изм.	Прогноз																					
			2024		2025		2026		2027		2028		2029		2030		2031		2032		2033		2034	
			консервативный	базовый	консервативный	Базовый	консервативный	базовый	консервативный	базовый	консервативный	базовый	консервативный	базовый	консервативный	базовый	консервативный	базовый	консервативный	базовый	консервативный	базовый	консервативный	базовый
1	Оборот розничной торговли	млн. руб.	13 285,3	13 790,0	14 271,0	14 870,4	14 898,9	15 524,7	15 584,3	16 238,8	16 332,3	17 018,3	17 132,6	17 852,2	17 989,2	18 762,6	18 942,6	19 757,0	19 965,5	20 823,9	21 083,6	21 990,0	22 306,5	23 265,5
2	Количество малых и средних предприятий	ед.	497	477	479	478	482	483	488	487	491	491	495	496	500	500	504	504	509	509	513	513	518	518
3	Инвестиции в основной капитал	млн. руб.	11 248,16	9 763,46	11 772,90	11 890,78	11 931,24	12 044,09	12 128,78	12 212,87	12 344,39	12 392,18	12 565,88	12 575,80	12 793,42	12 763,85	13 027,21	12 956,45	13 267,45	13 153,75	13 514,34	13 355,88	13 768,10	13 562,99
4	Среднедушевые денежные доходы	руб.	46185,2	47159,6	50733,3	51276,1	51786,6	51608,9	52568,2	52036,4	53206,3	52677,8	54115,6	53543,4	55192,0	54470,8	56427,6	55655,3	57759,5	57017,5	59191,5	58536,9	60846,8	60221,8
5	Численность занятых в экономике	чел.	34 716	33 041	33 776	34 055	34 353	34 209	34 763	34 341	34 917	34 558	35 257	34 932	35 754	35 266	36 246	35 746	36 775	36 289	37 313	36 903	37 969	37 600
6	Уровень зарегистрированно й безработицы	%	1,53	0,20	0,22	0,29	0,28	0,27	0,25	0,27	0,25	0,27	0,25	0,27	0,26	0,27	0,26	0,28	0,27	0,29	0,28	0,31	0,28	0,29
7	Численность безработных, зарегистрированн ых в государственных учреждениях	тыс. чел.	0,565	0,067	0,075	0,100	0,100	0,095	0,090	0,095	0,090	0,096	0,092	0,097	0,093	0,098	0,095	0,100	0,099	0,107	0,103	0,114	0,107	0,112

Прогноз транспортного спроса города Когалыма: объемов и характера передвижения населения и перевозок грузов по видам транспорта

Согласно прогнозу долгосрочного социально-экономического развития Российской Федерации на период до 2030 года ожидается **рост мобильности населения и увеличение объёмов перевозок пассажиров** всеми видами общественного транспорта при всех сценариях развития.

Показатели развития общественного транспорта (млрд. пассажиро-километров)

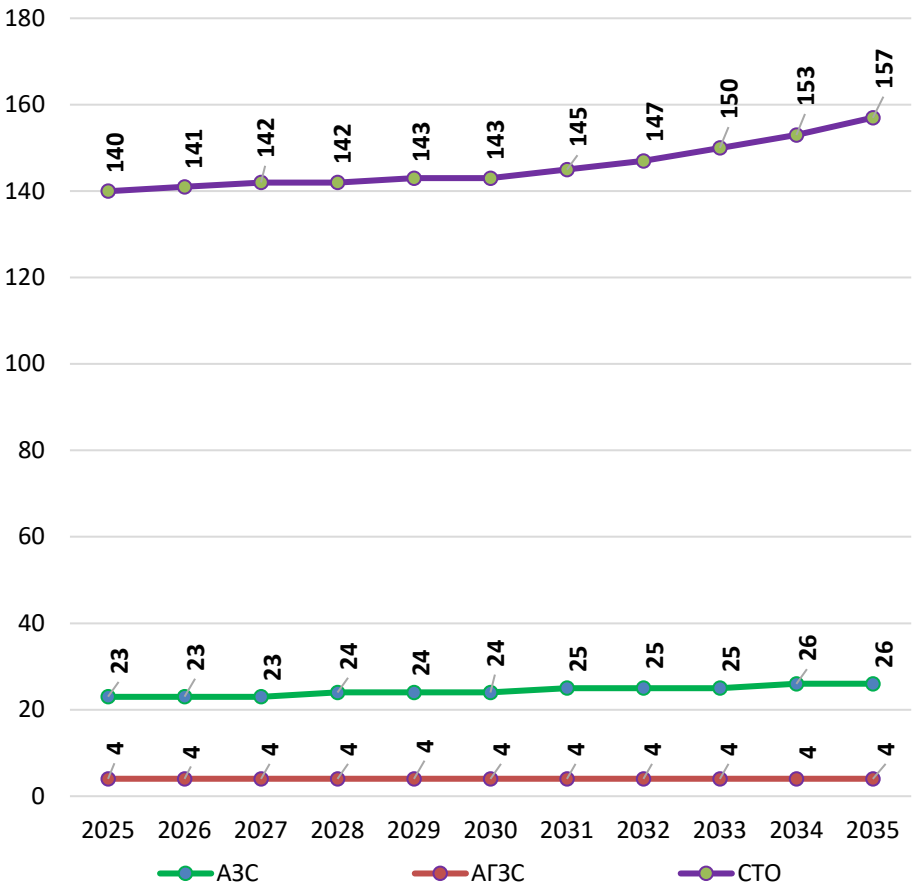
Виды транспорта	прогноз 2030	
	1 вариант	2 вариант
Транспорт общего пользования, в том числе:	820	965
автобусного транспорта	181	206
железнодорожного транспорта	163	203
воздушного транспорта	409	481

Приведённые в таблице показатели представляют прогноз в целом по Российской Федерации и могут быть приняты в качестве ориентиров для города Когалыма. Вместе с тем, с ростом автомобилизации жителей города возможно некоторое снижение темпов увеличения объёмов перевозок пассажиров на регулярных муниципальных и межмуниципальных автобусных маршрутах.

Прогноз развития транспортной инфраструктуры по видам транспорта

Расчётная потребность в объектах придорожного сервиса к расчётному сроку (2035 год)

№	Объекты	Ед. измер.	2025 г.	2030 г.	2035 г.
1.	АЗС	колонки	23	24	26
2.	АГЗС	колонки	4	4	4
3.	СТО	посты	140	143	157



Прогнозный объём пассажирских перевозок по пассажирской станции Когалым на период 2024-2035 г.г., тыс. человек

Сценарий развития	Год (период)		
	2024-2025	2026-2030	2031-2035
Инерционный	241,1	254,8	259,9
Оптимизированный	220,3	215,9	216,3

Прогноз пассажиро- и грузопотока через аэропорт Когалым

№	Показатель	Ед. изм.	Год			
			2023	2025	2030	2035
1.	Выполнено рейсов воздушных судов	шт.	1 400	1 400	1 400	1 400
2.	Количество отправленных пассажиров за год	тыс. чел.	94,1	100,0	100,0	100,0
3.	Обработано почты и грузов	тонн	39,67	50	50	50

На территории города Когалыма в соответствии со схемой территориального планирования Ханты-Мансийского автономного округа - Югры предусмотрены мероприятия по дальнейшему развитию промышленных комплексов по обустройству действующих месторождений нефти и газа – Кустового, Южно-Кустового, Дружного, Южно-Ягунского.

Прогноз развития дорожной сети

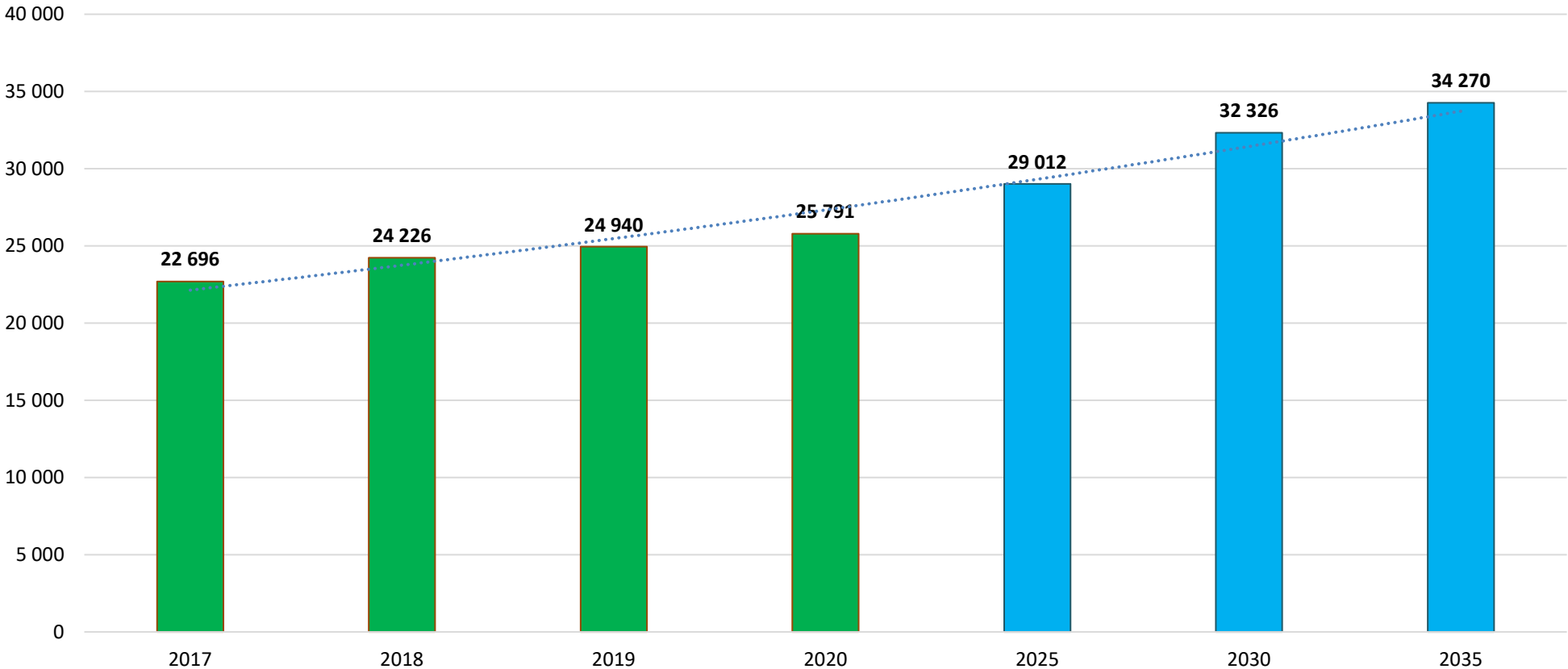
Показатели, характеризующие эффективность структурного элемента (основного мероприятия) муниципальной программы «Развитие транспортной системы города Когалыма»

№	Наименование показателя	Базовый показатель на начало реализации муниципальной программы	Значение показателя по годам						Значение показателя на момент окончания действия муниципальной программы
			2023	2024	2025	2026	2027	2028	
1	Общая протяженность автомобильных дорог общего пользования местного значения, не соответствующих нормативным требованиям к транспортно-эксплуатационным показателям (км.)	3,068	0,5876	0	0	0	0	0	2,59
2	Прирост протяженности автомобильных дорог общего пользования местного значения, соответствующих нормативным требованиям к транспортно-эксплуатационным показателям, в результате реконструкции автомобильных дорог (комплект проектно-сметной документации, км)	-	1	0	0	0	0	0	1
		-	0	0,8630	0	0	0	0	0,8630
3	Обеспечение автомобильных дорог города Когалыма сетями наружного освещения (км/трасса)	5,237	1,788	0	0	0	0	0	1,788
4	Протяженность сети автомобильных дорог общего пользования местного значения (км.)	93,983	96,324	96,324	96,324	96,324	96,324	96,324	96,324
5	Обеспечение стабильности работы светофорных объектов (шт.)	42	42	42	42	42	42	42	42
6	Обеспечение остановочных павильонов информационными табло (приобретение, монтаж, ремонт и техническое обслуживание) (шт.)	11	56	56	56	56	56	56	56
7	Обустройство, модернизация светофорных объектов на территории города Когалыма (шт.)	1	2	0	0	0	0	0	2
8	Обеспечение технического и эксплуатационного обслуживания программно-технического измерительного комплекса «Одиссей» (комплексы, шт.)	18	18	18	18	18	18	18	18

Прогноз уровня автомобилизации, параметров дорожного движения

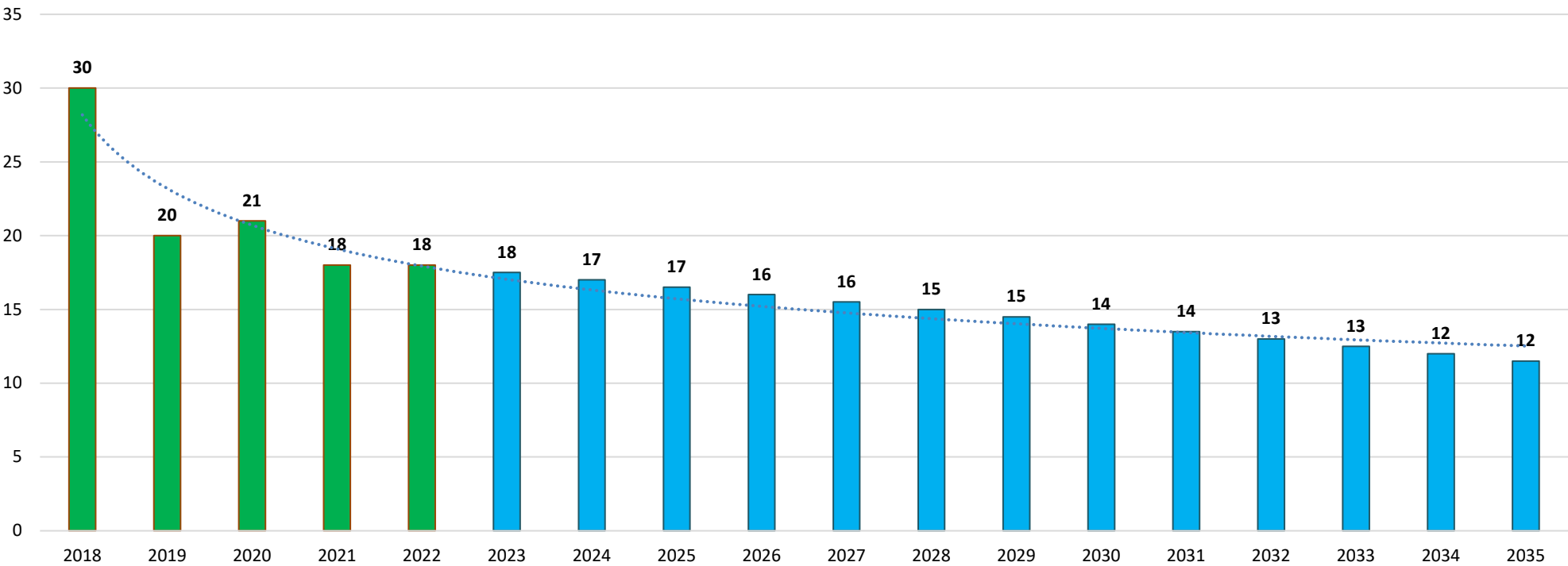
Динамика изменения уровня автомобилизации и прогноз количества легковых автомобилей в городском округе Когалым

№	Год	Население, чел.	Легковые авто, ед.	Уровень автомобилизации, авто/1000 чел.
1.	2017	64 846	22 696	350
2.	2018	66 373	24 226	365
3.	2019	66 864	24 940	373
4.	2020	67 872	25 791	380
5.	2025	72 529	29 012	400
6.	2030	76 967	32 326	420
7.	2035	81 595	34 270	420



Прогноз показателей безопасности дорожного движения

Динамика состояния уровня аварийности на территории города Когалым за 2018 – 2022 годы и прогноз до 2035 года



Целевые показатели по безопасности дорожного движения

№ п/п	Количественные и/или качественные целевые показатели, характеризующие реализацию основных мероприятий	Единица измерения	Базовое значение показателя	Планируемое значение показателя по годам реализации муниципальной программы					
				2023	2024	2025	2026	2030	2035
1	Количество дорожно-транспортных происшествий с пострадавшими	шт.	18	18	17	17	16	14	12
2	Количество погибших в дорожно-транспортных происшествиях, человек на 100 тысяч населения	чел./ 100 тыс. населения	0	0	0	0	0	0	0

Прогноз негативного воздействия транспортной инфраструктуры на окружающую среду и здоровье населения



По прогнозу, при ожидаемой **к расчётному сроку** (2035 год) численности населения города Когалыма около 75 100 человек и уровне его автомобилизации 420 автомобилей на 1000 жителей, **количество легковых автомобилей может составить ориентировочно 31 452 шт.** Указанная динамика позволяет утверждать, что автомобильный транспорт, наряду с объектами теплоэнергетики и предприятиями нефтегазового комплекса, по-прежнему останется основным источником загрязнения экосистемы города.



В соответствии с плановыми показателями аэропорта Когалым в 2035 году ожидается обслуживание 60000 пассажиров. В этой связи, **к расчётному сроку не следует ожидать усиления негативного влияния на окружающую среду и здоровья населения.** Кроме того, как свидетельствует практика, в процессе обновления парка воздушных судов в эксплуатацию поступают суда нового поколения (либо модернизированные), имеющие меньший удельный расход авиационного топлива и, как следствие, объёмы продуктов сгорания.



В период 2024-2035 годы в границах города Когалыма **не предполагается развитие инфраструктуры железнодорожного транспорта**, в т.ч. электрификация участка дороги, строительство второго пути, объём грузопассажирских перевозок в указанный период ожидается на уровне 2022 года.

При дальнейшем использовании локомотивного парка с дизельными двигателями негативное **воздействие отрасли на окружающую среду и здоровье населения останется на уровне, близком к существующему.**



К расчётному сроку также **вероятно увеличение доли трубопроводов, отработавших нормативный срок**, имеющих коррозионный износ труб, запорной и регулирующей арматуры. Указанные обстоятельства могут привести к **нарушению герметичности объектов трубопроводного транспорта, разливу нефти и нефтепродуктов.**

Для предотвращения аварий необходима качественная диагностика состояния объектов и **своевременная замена изношенных трубопроводов**, что позволит избежать аварийных ситуаций и повысить экологическую безопасность трубопроводного транспорта.



Разработка мероприятий по проектированию, строительству, реконструкции объектов транспортной инфраструктуры предлагаемого к реализации варианта развития транспортной инфраструктуры

Мероприятия по развитию транспортной инфраструктуры по видам транспорта

Мероприятия по развитию транспорта общего пользования, созданию транспортно-пересадочных узлов

Мероприятия по развитию инфраструктуры для легкового автомобильного транспорта, включая развитие единого парковочного пространства

Мероприятия по развитию инфраструктуры пешеходного и велосипедного передвижения

Мероприятия по развитию инфраструктуры для грузового транспорта, транспортных средств коммунальных и дорожных служб

Мероприятия по развитию сети дорог города Когалыма

Мероприятия по развитию транспортной инфраструктуры по видам транспорта



На расчетный срок предусмотрены мероприятия:

– дополнительные вторые железнодорожные пути общего пользования на ж/д «Ульт-Ягун – Ноябрьск», общей протяженностью - 27,8 км.



Предусматривается развитие международных узловых аэропортов (хабов), сети внутрироссийских узловых аэропортов и региональных сетей аэропортов, обеспечивающих связность опорной аэропортовой сети, развитие аэронавигационной системы России и создание укрупненных центров управления воздушным движением:

- реконструкция аэропортового комплекса г. Когалыма. Мероприятия – **реализация до 2025 года.**



В соответствии с Генеральным планом города Когалыма на территории города **планируется строительство объектов федерального значения** в области федерального транспорта (в части трубопроводного транспорта):

а) реконструкция:

– нефтепровода «Ван-Еган-Апрельская» (на участке 13-19,5 км и 23,7-37 км);

– ЛПДС «Апрельская».

б) строительство объектов регионального значения по добыче нефти и газа:

– нефтепроводные скважины – 11 объектов;

– нефтепроводы подводящие (промысловые) общей протяженностью 33,4 км.

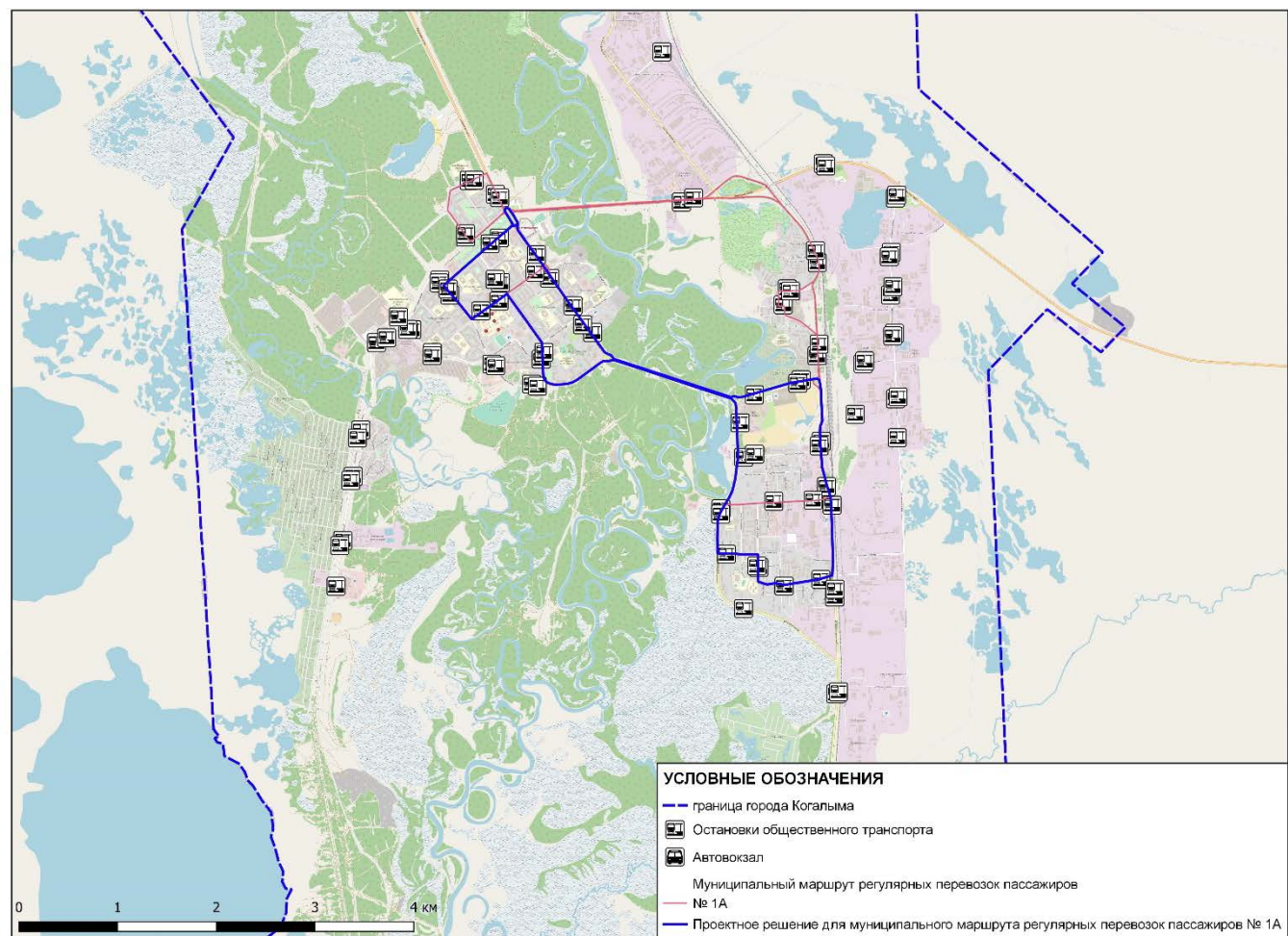


В соответствии с мероприятиями СТП ХМАО - Югры предусматривается реконструкция Повховского шоссе с переводом его в категорию автомобильной дороги общего пользования регионального значения «город Когалым - город Покачи», соответствующей классу «обычная автомобильная дорога», III категории, **протяженностью в границах города 3,3 км** (IV этап реализации – **2031 - 2035 годы**, уточненный проектом внесения изменений в генеральный план города Когалыма).

Мероприятия по развитию транспорта общего пользования, созданию транспортно-пересадочных узлов

Мероприятия по оптимизации системы пассажирских перевозок на территории города Когалыма

Территория планирования мероприятий	Перечень мероприятий	Срок выполнения мероприятий
г. Когалым	Приведение ООТ «Дачный 1» к нормативному состоянию согласно ОСТ 218.1.002-2003, обустройство павильона	2024
г. Когалым	Приведение ООТ «Дачный 2» к нормативному состоянию согласно ОСТ 218.1.002-2003, обустройство павильона	2024
г. Когалым	Приведение ООТ «Горводоканал» к нормативному состоянию согласно ОСТ 218.1.002-2003, обустройство павильона	2024



Предложения по внесению изменений в муниципальный маршрут регулярных перевозок № 1А

Мероприятия по развитию пешеходной инфраструктуры

Мероприятия по повышению общего уровня БДД на территории города Когалыма

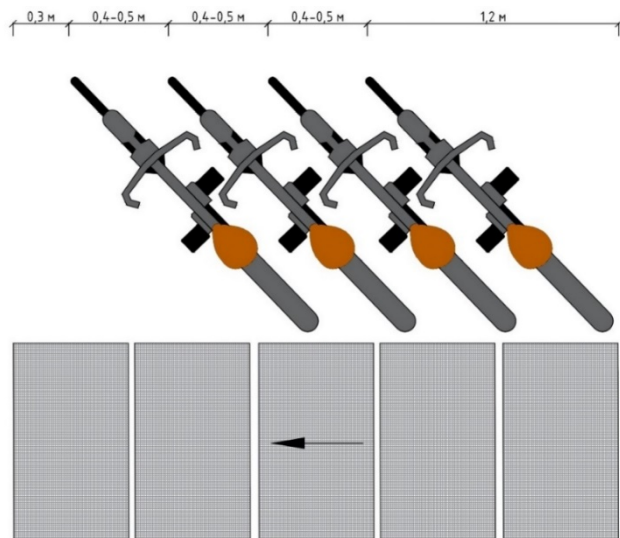
№	Перечень мероприятий	Срок выполнения	Характеристика
1	Оборудование у наземных пешеходных переходов со светофорным регулированием ограничивающие пешеходные ограждения перильного типа с двух сторон на расстоянии не менее 50 метров в обе стороны от пешеходного перехода	2025	на нерегулируемом пешеходном переходе по улице Молодежная в районе детской поликлиники
2	Оборудование у наземных пешеходных переходов со светофорным регулированием ограничивающие пешеходные ограждения перильного типа с двух сторон на расстоянии не менее 50 метров в обе стороны от пешеходного перехода	2025	на регулируемом пешеходном переходе по улице Дружбы Народов в районе дома № 7 (Администрация города)
3	Оборудование у наземных пешеходных переходов со светофорным регулированием ограничивающие пешеходные ограждения перильного типа с двух сторон на расстоянии не менее 50 метров в обе стороны от пешеходного перехода	2025	на регулируемом пешеходном переходе по улице Градостроителей в районе дома № 20/1 (магазин «Север»)
4	Оборудование у наземных пешеходных переходов со светофорным регулированием ограничивающие пешеходные ограждения перильного типа с двух сторон на расстоянии не менее 50 метров в обе стороны от пешеходного перехода	2025	на регулируемых пешеходных переходах по улице Ленинградская в районе пересечения с улей Сибирская, улицей Сопочинского, улицей Бакинская

Перечень улиц города Когалыма, с двумя и более полосами для движения в одном направлении, а также на дорогах с односторонним движением с тремя и более полосами для дублирования над проезжей частью дорожного знака 5.19.1 «Пешеходный переход»

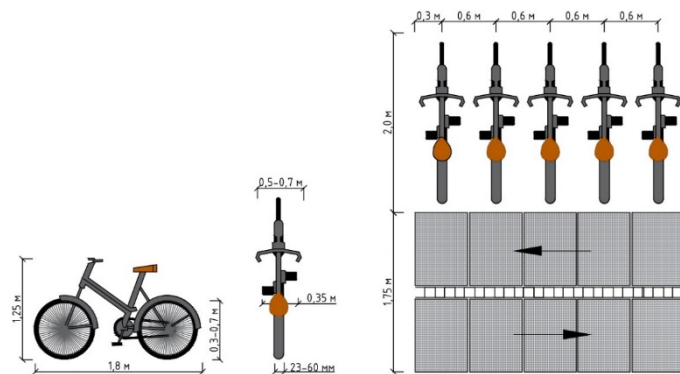
№	Наименование улицы	Расположение	Количество полос движения
1	проспект Нефтяников	от кольцевого пересечения с улицей Градостроителей до пересечения с улицей Ноябрьская	4
2	улица Дружбы Народов	от кольцевого пересечения с проспектом Нефтяников до кольцевого пересечения с улицей Степана Повха	4
3	улица Дружбы Народов	от пересечения с улицей Прибалтийской до пересечения с улицей Молодёжная	3
4	улица Градостроителей	от пересечения с улицей Мира до кольцевого пересечения с проспектом Нефтяников	4
5	улица Молодёжная	от пересечения с улицей Ленинградская до Пересечения с улицей Дружбы Народов	3
6	улица Степана Повха	от пересечения с улицей Ленинградская до пересечения с проспектом Шмидта	3
7	проспект Шмидта	от пересечения с улицей Степана Повха до пересечения с улицей Дружбы Народов	3
8	проспект Нефтяников	от дома проспект Нефтяников, 3 до пересечения с улицей Дружбы Народов	3
9	улица Береговая	от пересечения с проспектом Нефтяников до пересечения с улицей Широкая	3
10	улица Береговая	от пересечения с улицей Широкая до пересечения с улицей Дружбы Народов	4

Мероприятия по развитию велотранспортной инфраструктуры

Рекомендуемые размеры велопарковки



Диагональное расположение велосипедов



Предлагаемые велосипедные маршруты и расположение предлагаемых велопарковок на территории города Когалыма



Мероприятия по развитию сети дорог города Когалыма

№	Мероприятия программы	Протяжённость, км	Этапы реализации
Правобережная часть города			
1	Строительство улиц и дорог местного значения на участке перспективной застройки (б/н)	8,44	2035 г.г.
2	Реконструкция ул. Югорская	0,81	2027 г.
3	Реконструкция проезда Сопочинского	0,331	2027 г.
4	Реконструкция проезда Солнечного	0,365	2027 г.
Территория перспективной застройки на юге от перекрёстка проспекта Нефтяников–Повховского шоссе			
1	Строительство магистральных улиц районного значения (б/н) пешеходно-транспортных в перспективной жилой застройке	1,08	2025
2	Строительство улиц и дорог местного значения (б/н)	3,51	2025 г.
3	Строительство о основных (б/н) проездов	0,6	2025 г.
4	Реконструкция ул. Повховское шоссе с переводом ее в категорию автомобильной дороги общего пользования регионального значения «г. Когалым - г. Покачи», соответствующей классу «обычная автомобильная дорога», III категории	3,3	2035 г.
Территория участка по улице Таллинская – улице Рижская			
1	Строительство магистральных улиц районного значения (б/н) пешеходно-транспортных в перспективной жилой застройке	0,99	2025 г.
2	Строительство улиц и дорог местного значения (б/н)	3,69	2025 г.
3	Строительство проездов основных (б/н)	0,7	2025 г.
4	Строительство проездов второстепенных (б/н)	0,08	2025 г.
5	Реконструкция улицы Таллинской	0,7	2025 г.
6	Реконструкция улицы Рижской	0,416	2027 г.
Территория района «Пионерный»			
1	Строительство магистральных улиц районного значения (б/н) пешеходно-транспортных	0,08	2030 г.
2	Строительство улиц и дорог местного значения (б/н)	4,08	2035 г.
3	Реконструкция магистральных улиц районного значения транспортно-пешеходных	0,84	2030 г.
4	Реконструкция магистральных улиц районного значения пешеходно-транспортных	1,06	2030 г.
5	Реконструкция улиц и дорог местного значения (б/н)	2,68	2030 г.
Восточная промышленная зона			
1	Реконструкция ул. Центральная	1,96	2027 г.
2	Реконструкция ул. Октябрьская	1,95	2027 г.
3	Реконструкция переулков Волжский (дорога местного значения)	0,49	2029 г.
4	Реконструкция ул. б/н (дорога местного значения в границах ул. Октябрьская и ул. Центральная).	0,48	2029 г.
5	Реконструкция ул. Восточная (проезд).	0,86	2029 г.
6	Строительство ул. б/н (дорога местного значения в границах ул. Октябрьская и пер. Волжский) – 0,750 км.	0,75	2030 г.
Объекты общегородского значения			
1	Строительство магистральной дороги регулируемого движения (с автомобильным мостом через р. Ингу-Ягун) от развязки ул. Дружбы Народов – пр. Шмидта до пересечения с проспектом Нефтяников.	2,15	2035 г.
2	Строительство автомобильного моста через реку Ингу-Ягун.	По проекту	2035 г.

Оценка объёмов и источников финансирования мероприятий транспортной инфраструктуры города Когалыма предлагаемого на период 2024-2035 годы

№	Мероприятие	Ед. изм.	Прот-сть/ площадь	Укрупненная стоимость, тыс.руб.	Источник финансирования	Годы					
						2024	2025	2026	2027	2028	2029-2035
1. Автомобильный транспорт											
ИТОГО УДС				2267547,36	Источник не определён	0,00	339364,05	12438,37	161937,96	0,00	1753806,97
ИТОГО объекты транспортной инфраструктуры (придорожный сервис)				9239,20	Частные инвестиции	0,00	0,00	0,00	0,00	0,00	9239,20
				26738,80	Источник не определён	0,00	118,00	0,00	118,00	0,00	26502,80
ИТОГО оптимизация системы пассажирских перевозок				405,00	Бюджет города	405,00	0,00	0,00	0,00	0,00	0,00
ИТОГО развитие велотранспортной инфраструктуры				61430,80	Источник не определён	0,00	7622,80	0,00	9416,40	10761,60	33630,00
2. Воздушный транспорт											
1	Реконструкция аэропортового комплекса г. Когалыма			По проекту	Источник не определён						
3. Железнодорожный транспорт											
1	Дополнительные вторые железнодорожные пути общего пользования на ж/д «Ульт-Ягун – Ноябрьск»	км	27,8	По проекту	Источник не определён						
4. Трубопроводный транспорт											
1	Реконструкция нефтепровода «Ван-Еган-Апрельская» (на участке 13-19,5 км и 23,7-37 км)	км	21,1	По проекту	Источник не определён						
2	Реконструкция ЛПДС «Апрельская»	шт.	1	По проекту	Источник не определён						
3	Строительство нефтепроводов подводящих (промысловых)	км	33,4	По проекту	Источник не определён						
ВСЕГО				9239,20	Частные инвестиции	0,00	0,00	0,00	0,00	0,00	9239,20
				2355716,96	Источник не определён	0,00	347104,85	12438,37	171472,36	10761,60	1813939,77
				405,00	Бюджет города	405,00	0,00	0,00	0,00	0,00	0,00
				2365361,16	ИТОГО	405,00	347104,85	12438,37	171472,36	10761,60	1823178,97

Система показателей, характеризующих эффективность Программы взаимоувязанных мероприятий по развитию транспортной системы и оптимизации схемы ОДД на территории города Когалыма

Наименование показателя	Ед. изм.	Значение показателя		
		Текущее значение 2023 год	Краткосрочная перспектива (до 2030 года)	Долгосрочная перспектива (2035 год)
Развитие УДС и повышение уровня организации движения автомобильного транспорта				
Совершенствование и развитие сети автомобильных дорог на территории города	км		107,6	116,4
Протяжённость автомобильных дорог общего пользования местного значения (магистральных улиц и дорог)	км	96,324	119,5	131,127
Доля протяжённости автомобильных дорог общего пользования местного значения с твёрдым покрытием в общей протяжённости автомобильных дорог общего пользования местного значения	%	100	100	100
Плотность автомобильных дорог общего пользования местного значения (магистральных улиц и дорог) на застроенной территории	км/км²		5,89	5,89
Совершенствование условий велосипедного и пешеходного движения				
Количество (протяженность) велодорожек и веломаршрутов	ед. (км)	0,956	7,156	14,656
Повышение уровня БДД				
Социальный риск (смертность на 100 тыс. человек населения района)	чел./100 тыс. чел.	0,0	менее 4	менее 4